



English Learner Master Plan

June 2013

Campbell Union School District – June 20, 2013

*Spanish information begins on page 45.
Comienza la información en español en la página 45.*

Table of Contents

Chapter 1: English Learner Master Plan	1
Campbell Union School District attempts to align and focus all programs and initiatives toward our five district strategies that form the backbone of our district reform effort.	
Chapter 2: Purpose of the Master Plan	3
The purpose of the Campbell Union School District Master Plan for English Learners is to provide clear direction to district staff regarding programs for English Learner (EL) students.	
Chapter 3: Desired Outcomes	4
There are three desired outcomes for all English Learners.	
Chapter 4: Involvement	5
Parents, staff, students, and community members participate in developing, implementing, and evaluating core and categorical programs.	
Chapter 5: Governance and Administration	12
Policies, plans, and administration of categorical programs meet statutory requirements.	
Chapter 6: Funding	25
Allocation and use of funds meet statutory requirements for allowable expenditures.	
Chapter 7: Standards, Assessment, and Accountability	28
Categorical programs meet state standards, are based on the assessed needs of program participants, and achieve the intended outcomes of the categorical program.	
Chapter 8: Staffing and Professional Development	33
Staff members are recruited, trained, assigned, and assisted to ensure the effectiveness of the program.	
Chapter 9: Opportunity and Equal Educational Access	37
Participants have equitable access to all programs provided by the local educational agency, as required by law.	
Chapter 10: Teaching and Learning	42
Participants receive core and categorical program services that meet their assessed needs.	

English Learner Master Plan

Campbell Union School District attempts to align and focus all programs and initiatives toward our five district strategies that form the backbone of our district reform effort.



The Five Strategies:

1. We will provide and sustain a creative learning community that is free of excuses and restrictive labels, prejudice, and assumptions about abilities or outcomes.
2. We will provide a variety of avenues to our families to be involved in and enhance their child's education.
3. We will engage our students beyond the standards and create critical thinkers and life-long learners by offering a variety of educational settings and programs.
4. We will provide a rigorous comprehensive program that produces constant school outcomes through a systematic intervention plan for all students.
5. We will provide professional development characterized by collaboration and based on proven methods and brain-based research.

With these guiding strategies, each school and the LEA identify and prioritize the needs. High leverage activities (HLAs) are selected. Schools and School Site Councils develop goals and objectives to support HLAs and the LEA's HLAs, if they are different. All students receive services from general fund resources. However, identified at-risk students, qualifying for special programs, receive supplemental services through categorical funds and special general fund allocations. All expenditures from these two types of revenue streams are sent, along with the back-up section of the SPSA, to the Associate Superintendent for Instruction for approval. In this way, we closely monitor that resources are targeting appropriate activities and materials, while ensuring that there is not duplication of effort.

It is possible for some students to qualify for assistance from several programs. In such cases, site principals, teachers, and coaches review highest priority areas for intervention and ensure that services are directed toward those ends.

Chapter 2: Purpose of the Master Plan

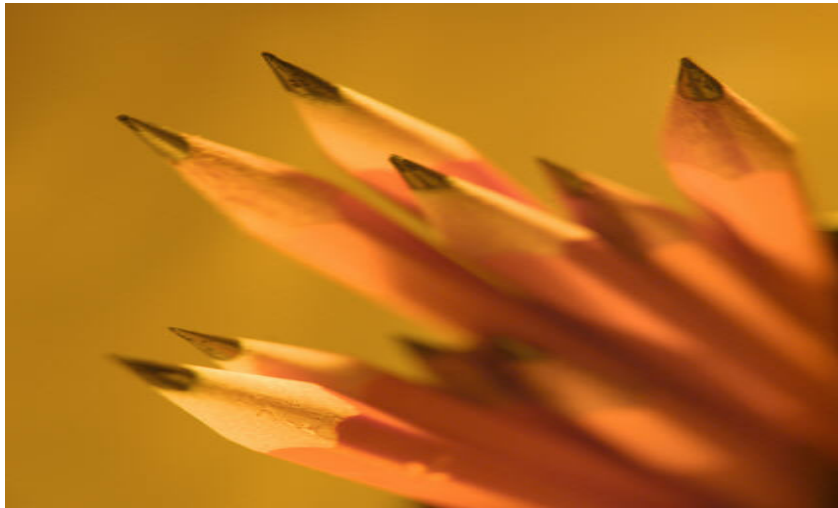
The Purpose of the Master Plan for English Learners

The purpose of the Campbell Union School District Master Plan for English Learners is to provide clear direction to district staff regarding programs for English Learner (EL) students. A common understanding of goals and procedures will ensure that English Learners receive consistently implemented services designed to meet their linguistic and academic needs. The plan is organized into the seven dimensions of effective programs as identified by the California Department of Education: Involvement, Governance and Administration, Funding, Standards, Assessment, and Accountability, Staffing and Professional Development, Opportunity and Equal Educational Access, and Teaching and Learning. Each dimension provides specific expectations for English Learner program implementation based on research-based pedagogy and practices, district board policies, and state and federal laws.



Chapter 3: Desired Outcomes

1. English Learners acquire full proficiency in English as rapidly and effectively as possible. (20 USC 1703[f], 6892; EC 300[f], 5 CCR 11302[a])
2. English Learners meet state standards for academic achievement. (20 USC 1703[f], 6812, 6892; 5 CCR 11302[b]; Castaneda v. Pickard [5th Cir. 1981] 648 F.2d 989)
3. Through effective program implementation, the district will work to eliminate the achievement gap between English Learners and English only students.



Chapter 4: Involvement

I. Involvement – Parents, staff, students, and community members participate in developing, implementing, and evaluating core and categorical programs.

Campbell Union School District (CUSD) is committed to building an effective school-family-community partnership and supporting the involvement of English Learner parents in the academic achievement of their children. CUSD recognizes that parents are their children’s first and most influential teachers and that parent involvement is an integral part of supporting student success. The district provides parents of English Learners multiple opportunities to be participants in assisting their children to become English proficient and reach grade level academic standards.

I-EL 1. The Local Education Agency (LEA) shall implement outreach to parents of English Learners that includes the following:

Campbell Union School District’s outreach and support to parents of English Learners includes the following actions:

a. CUSD sends notice of and holds regular parent meetings for the purpose of formulating and responding to the parents’ recommendations. (20 USC 7012[e] [2])

b. CUSD informs parents how they can be involved in the education of their children and be active participants in assisting their children to:

- Attain English proficiency
- Achieve at high levels in core academic subjects
- Meet challenging state academic content and achievement standards expected of all students. (20 USC 7012[e][1])
 - The CUSD staff will provide continuous professional development opportunities for teachers, administrators, paraprofessionals, and parents with a focus on assisting students in mastery of state content standards.

c. If Campbell Union School District has failed to make progress on the annual measureable achievement objectives (AMAO), the district shall inform parents/guardians of English Learners of such failure no later than 30 days after such failure occurs. (20 USC 6312[g][1][B][1], 7012[b])

Associated Documents:

EL LEA policies and procedures (required)

Sample school-to-home communications in home languages other than English, i.e., report cards, parent handbook, progress reports, newsletters (suggested)

Required and Suggested Documents:

AMAO notification letter if LEA fails to meet objectives (required)

EL LEA calendar of scheduled parent meetings for outreach (suggested)

Additional Items to Support I-EL 1:

As stated in the Local Educational Agency (LEA) Plan 2012 – 2015:

As recommended by the District Assistance and Intervention Team (DAIT) – We will increase our two-way communication to engage families especially with those for whom English is not their first language and who are parents of Students with Disabilities. In addition, parents will be informed regarding curriculum changes as related to the Common Core Standards.

As mentioned in the key findings in the DAIT report, we will strive to have more meaningful parent engagement in decision-making processes:

- District Community Liaisons will provide district-wide support for ESL parents in the following areas:
 - Health and Nutrition classes
 - Community resource information
 - Home visits
 - Translation services for all school sites
 - When 15 percent or more of the student population at the school site speak a single primary language other than English, all notices, reports, statements, or records sent to the parent or guardian of any such pupil by the school or school district are, in addition to being written in English, written in the primary language(s). Although the individual school site is responsible for translating any school communications, the district ELD

- department has qualified translators who are made available to sites. The district is responsible for all district level communications.
- Whenever possible, translation and interpretation is provided for all other language groups.
 - Translators and interpreters are made available by the district for school events parent/teacher conferences, SST and IEP meetings, school advisory committee meetings, suspension and expulsion conferences and hearings and for all due process actions held at the district level.
- Bilingual Community Liaisons will continue to provide support and information for parents through parenting classes, translation services, community resource information, and help with assessments.
 - The district employs Spanish bilingual district-wide community liaisons. These district community liaisons provide services between district schools and students and their families. The liaisons specifically assist district personnel to support English Learner parent involvement in school community activities and communicate social service opportunities.
 - Summer Parent Academy for parents of ELs provides training for parents in basic math and reading so they can improve their skills and support their child at home.
 - The district will continue to provide various parenting classes and ESL classes to parents district-wide, as resources allow.
 - Project Cornerstone classes will continue to be set up at selected sites to train and mobilize adults to intentionally work to develop healthy, caring, and responsible youth through programs that strengthen families, neighborhoods, communities, and schools.
 - Both the district and some individual school sites provide on-going parent workshops throughout the year specifically targeted to English Learner families. Workshops include, but are not limited to, Parent Literacy, ESL, and Parenting. These parent education opportunities:
 - ❖ Are meaningful to parents and support student achievement
 - ❖ Provide information in the primary language of families
 - ❖ Use a combination of communication systems, i.e., conferences, meetings, newsletters, website
 - ❖ Provide workshops and events for families, i.e. family literacy events, community events, assemblies, ways to academically support your student, nutrition, etc.
 - The district will continue to offer State preschool and Special Education preschool.
 - Campbell is implementing Transitional Kindergarten (TK) to serve “young 5s”. This grade level started in 2012-13. TK has been providing a bridge between pre-Kg. and Kg. CUSD also has an extensive high quality pre-school program.

- Other programs supported in CUSD: Even Start, Family Literacy, Advancing Latino Achievement Success (ALAS), and College Nights.
- CUSD and school sites provide ongoing parent communication through several avenues:
 - Websites
 - Newsletters
 - E-mails
 - Phone calls
 - Mailed letters

I-EL 2. A school site with 21 or more English Learners has a functioning English Learner Advisory Committee (ELAC) that meets the following requirements:

- a. Parent members are elected by parents or guardians of English Learners. (5 CCR 11308[b])
- b. Parents of English Learners constitute at least the same percentage of the committee membership as their children represent of the student body. (EC 52176[b])
- c. The school may designate an existing school level advisory committee, or subcommittee of such advisory committee to fulfill the legal responsibilities of ELAC, if the advisory body meets the criteria in (b). (EC 52176[b][c], 64001[a], 5 CCR 11308[d])
- d. The ELAC advises the School Site Council (SSC) on the development of the Single Plan for Student Achievement (SPSA). (EC 64001[a])
- e. The ELAC advises the principal and staff on the school’s program for English Learners. (EC 52176[c])
- f. The ELAC assists in the development of the school’s (EC 53176[c]):
 - Needs assessment
 - Language census (R30-LC)
 - Efforts to make parents aware of the importance of regular school attendance
- g. The ELAC receives training materials and training, planned in full consultation with committee members, to assist members in carrying out their legal responsibilities. (5 CCR 11308[d])
- h. Financial resources may be allocated for reasonable expenses (which may include transportation, child care, translation services, meals, and training) of parent advisory groups on

bilingual-bicultural education, at the school and school district incurred in the course of their duties as members of the parent advisory groups. (EC 52168[b][4])

i. The ELAC has the opportunity to elect at least one member to the District English Language Advisory Committee (DELAC) or has participated in a proportionate regional representation scheme when there are 31 or more English Learner parent advisory committees in the district. (5 CCR 11308[b]) (EC 35147, 52176(a), 62002.5; 20 U.S.C. 6312 (g)(4), 7012.)

Required and Suggested Documents:

ELAC Bylaws, if applicable (suggested)

ELAC meeting calendar, notifications, agendas, minutes, and sign-in sheets (required)

ELAC member roster, with designation of EL parents (required)

ELAC training materials (required)

Additional Items to Support I-EL 2:

As stated in the Local Educational Agency (LEA) Plan 2012 – 2015:

As recommended by the District Assistance and Intervention Team (DAIT) – We will increase our two-way communication to engage families especially with those for whom English is not their first language and who are parents of Students with Disabilities. In addition, parents will be informed regarding curriculum changes as related to the Common Core Standards.

As mentioned in the key findings in the DAIT report, we will strive to have more meaningful parent engagement in decision-making processes:

- All qualifying schools have a functioning English Learner Advisory Committee (ELAC) where parents have an opportunity to become active participants in their child’s education.

Additional Information:

- All site ELAC documentation including agendas, minutes, calendars of dates and sign in sheets are kept at the school site. Copies of documentation are sent to the district ELD Department.
- Every site’s ELAC meets at least four times a year and meeting dates are publicized in advance.

- The school principal is responsible for planning the ELAC agenda in collaboration with the ELAC president. District ELD department staff are available to support the site implementation of ELAC meetings.

I-EL 3. A LEA with 51 or more English Learners has a functioning District English Language Advisory Committee (DELAC) or a subcommittee of an existing district committee in which at least 51 percent of the members are parents (not employed by the district) of English Learners.

a. The DELAC has the opportunity to advise the governing board on all of the following tasks:

1. Development of a district master plan for educational programs and services for English Learners that takes into consideration the Single Plan for Student Achievement (5 CCR 11308[c][1])
2. Conducting of a district-wide needs assessment on a school-by-school basis (5 CCR 11308[c][2])
3. Establishment of district program, goals, and objectives for programs and services for English Learners (5 CCR 11308[c][3])
4. Development of a plan to ensure compliance with any applicable teacher and instructional aide requirements (5 CCR 11308[c][4])
5. Administration of the annual Language Census Report (5 CCR 11308[c][5])
6. Review and comment on the school district's reclassification procedures (5 CCR 11308[c][6])
7. Review and comment on the written notifications required to be sent to parents and guardians (5 CCR 11308[c][7])

b. Campbell Union School District provides training materials and training, planned in full consultation with committee members, appropriate to assist members in carrying out their legal advisory responsibilities. (5 CCR 11308[d]).

Required Documents:

DELAC meeting calendar, notifications, agendas, minutes, and sign-in sheets for last 12 months (required)

DELAC training materials (required)

Governing Board minutes where DELAC provided advice (required)

Additional Items to Support I-EL 3:

As stated in the Local Educational Agency (LEA) Plan 2012 – 2015:

As recommended by the District Assistance and Intervention Team (DAIT) – We will increase our two-way communication to engage families especially with those for whom English is not their first language and who are parents of Students with Disabilities. In addition, parents will be informed regarding curriculum changes as related to the Common Core Standards.

As mentioned in the key findings in the DAIT report, we will strive to have more meaningful parent engagement in decision-making processes:

- The District English Learner Advisory Committee (DELAC) meets quarterly to provide training and acts as a communication forum for ELACs.

Additional Information:

- The DELAC meeting dates are published in advance. ELD department staff serve as liaisons to the DELAC. ELD Department staff assists with agendas, translations, meeting notices, meeting arrangements, minutes and communication.
- DELAC communication to the Governing board will be given via the ELD Coordinator or designee.
- All DELAC documentation including agendas, minutes, calendars of dates, and sign in sheets are kept on file at the District Office.

Chapter 5: Governance and Administration

II. Governance and Administration – Policies, plans, and administration of categorical programs meet statutory requirements.

II-EL 4. Identification, Assessment, and Notification - CUSD properly identifies, assesses, and reports all students who have a primary language other than English.

Campbell Union School District's outreach and support to parents of English Learners includes the following actions:

4.1 A home language survey (HLS) is used at the time of initial enrollment to determine the student's primary language. (EC 52164.1[a])

- This survey is completed by parents or legal guardians of all pupils new to CUSD. The survey meets the requirement for the initial identification of English Learners (ELs). The HLS is included on the registration form at all levels: pre-school, elementary, and middle school. The student's primary language is considered to be other than English if at least one of the four questions on the HLS indicates a language other than English.
- Parents or legal guardians are responsible for completing the home language survey. The enrollment center will notify parents, if the survey is incomplete. If needed, an employee from the English Language Development Department can explain the purpose of the survey so as to help the school better meet the needs of their children.

4.2 Within 30 calendar days of initial enrollment, each student whose home language is other than English, as determined by the HLS, is assessed for English proficiency by means of the California English Language Development Test (CELDT). The assessment conducted follows all of the publisher's instructions. (EC 52164.1[b]; 5 CCR 11307[a], 11511)

- All CUSD testers are trained yearly and are qualified to provide the assessment. The assessment includes listening, speaking, reading, and writing sections.

4.3 Parents/guardians of English Learners are notified of their child’s initial English language proficiency assessment results. Parents/guardians of initial fluent English-proficient students are notified of their child’s English language proficiency assessment results. (EC 52164.1 [c]; 5 CCR 11511.5)

- Parent notification includes:
 - Initial language designation
 - Primary language proficiency assessment results (when applicable)
 - English proficiency level
 - Program placement
 - Program options
 - Exit criteria
- Based on the outcome of the CELDT assessment, a student is determined to be an English Learner or Initially Fluent English Proficient (IFEP).
 - English Learner: Overall score on the CELDT is an Intermediate or below
 - IFEP: Overall score of Early Advanced or Advanced on first CELDT, with no sub-score lower than Intermediate

4.4 For school districts receiving Title III funds, parents/guardians of English Learners are informed annually, not later than 30 days after the beginning of the school year, of:

- a. Their child’s English proficiency level
- b. How such level was assessed
- c. The status of the child’s academic achievement
- d. Their child’s language designation
- e. Descriptions of program options and educational materials to be used in different options
- f. Program placement
- g. Exit criteria
- h. English Learners with a disability (on IEPs), how such program will meet the objectives of the IEP
- i. The expected rate of graduation from secondary school if funds under this part are used for children in secondary school (20 USC 6312, 7012) – N/A

Reclassification Criteria for Campbell Union School District

4.5 Each English Learner is annually assessed for English language development and academic progress (5 CCR 11306)

- Initially Fluent English Proficient Criteria:
 - 1st time taking the CELDT

- Grades TK-8
- CELDT Results: 4 or 5 Overall on the CELDT, with no sub-score below an Intermediate in listening, speaking, reading or writing
- Reclassification criteria for 2nd Year Kindergarteners (either attended TK or repeated K) – Fall or Spring of Kindergarten
 - CELDT Results: 4 or 5 Overall on the CELDT, with no sub-score below an Intermediate in listening, speaking, reading, or writing
 - Comparison of Performance in Basic Skills Results for all Bullets:
 - A score of at least 30 on the Fountas and Pinnell Phonic Awareness Assessment
 - At or above grade level on a district English Language Arts assessment given at the end of Trimester 1 or Trimester 2
 - Teacher recommendation: Teachers will consult the report card to ensure the student has reached the level of “Working Towards Expectations” in ELA on the report card and agree to the reclassification
 - Parent consultation: Parents must be consulted on the recommendation
- Reclassification criteria for grade 1 – Timeline for reclassification – Fall or Spring of 1st Grade:
 - CELDT Results: 4 or 5 Overall on the CELDT, with no sub-score below an Intermediate in listening, speaking, reading, or writing
 - Comparison of Performance in Basic Skills Results for all Bullets:
 - Basic or above on the 1st grade Performance Task #1 or #2
 - A score of a Level F (Nov.) or H (Feb.) on the Benchmark Assessment System (BAS) or higher by the end of Trimester 1 or Trimester 2 or at or above grade level on the Developmental Reading Assessment
 - At or above grade level on ELA iReady Diagnostic assessment given at the end Trimester 1 or 2
 - Teacher recommendation: Teachers will consult the report card to ensure the student has reached the level of “Working Towards Expectations” on the report card and agree to the reclassification
 - Parent consultation: Parents must be consulted on the recommendation
- Reclassification criteria for Grades 2- 3 – Timeline for reclassification Fall and Spring:
 - CELDT Results: 4 or 5 Overall on the CELDT, with no sub-score below an Intermediate in listening, speaking, reading, or writing
 - Comparison of Performance in Basic Skills Results for all Bullets:
 - Basic or above on the 1st or 2nd Performance Task

- At or above grade level on ELA iReady Diagnostic assessment given at the end of Trimester 1 or within or at the end of Trimester 2
 - Teacher recommendation: Teachers will consult the report card to ensure the student has reached the level of “Working Towards Expectations” in ELA on the report card and agree to the reclassification
 - Parent consultation: Parents must be consulted on the recommendation
- Reclassification criteria for Grades 4-5 at the elementary sites – Timeline for reclassification Fall and Spring:
 - CELDT Results: 4 or 5 Overall on the CELDT, with no sub-score below an Intermediate in listening, speaking, reading, or writing
 - Comparison of Performance in Basic Skills Results:
 - SBAC Level 3 or 4 in English Language Arts
 - OR**
 - Basic or above on the 1st or 2nd Performance Task
 - One grade level below or above on ELA iReady Diagnostic assessment given at the end of Trimester 1 or within or at the end of Trimester 2
 - Teacher recommendation: Teachers will consult report card to ensure the student has reached the level of “Working Towards Expectations” in ELA on the report card and agree to the reclassification
 - Parent consultation: Parents must be consulted on the recommendation
- Reclassification criteria for Grade 6 at Sherman Oaks – Timeline for reclassification Fall and Spring:
 - CELDT Results: 4 or 5 Overall on the CELDT, with no sub-score below an Intermediate in listening, speaking, reading, or writing
 - Comparison of Performance in Basic Skills Results:
 - SBAC Level 3 or 4 in English Language Arts
 - OR**
 - Basic or above on the 1st or 2nd Performance Task
 - Two grade level below or above on ELA iReady Diagnostic assessment given at the end of Trimester 1 or within or at the end of Trimester 2
 - Teacher recommendation: Teachers will consult report card to ensure the student has reached the level of “Working Towards Expectations” in ELA on the report card and agree to the reclassification
 - Parent consultation: Parents must be consulted on the recommendation
- Reclassification criteria for Grade 5 at the middle schools – Timeline for reclassification Fall and Spring:

- CELDT Results: 4 or 5 Overall on the CELDT, with no sub-score below an Intermediate in listening, speaking, reading, or writing
- Comparison of Performance in Basic Skills Results:
 - SBAC Level 3 or 4 in English Language Arts
 - OR**
 - Basic or above on the 1st or 2nd Performance Task
 - One grade level below or above on ELA iReady Diagnostic assessment given at the end of Trimester 1 or within or at the end of Trimester 2
- Teacher recommendation: Teachers will consult the district rubric to ensure the student has reached the level of “Working Towards Expectations” in ELA and agree to the reclassification
- Parent consultation: Parents must be consulted on the recommendation
- Reclassification criteria for Grades 6-8 at the middle schools – Timeline for reclassification Fall and Spring:
 - CELDT Results: 4 or 5 Overall on the CELDT, with no sub-score below an Intermediate in listening, speaking, reading, or writing
 - Comparison of Performance in Basic Skills Results:
 - SBAC Level 3 or 4 in English Language Arts
 - OR**
 - Basic or above on the 1st or 2nd Performance Task
 - Two grade levels below or above on ELA iReady Diagnostic assessment given at the end of Trimester 1 or within or at the end of Trimester 2
 - Teacher recommendation: Teachers will consult the district rubric to ensure the student has reached the level of “Working Towards Expectations” in ELA and agree to the reclassification
 - Parent consultation: Parents must be consulted on the recommendation

4.6 All currently enrolled English Learners are assessed for English language proficiency by administering the CELDT during the annual assessment window. (5 CCR 11511.1[b])

4.7 Each English Learner with disabilities is assessed for English Language Development using accommodations, modifications, or alternate assessments for the CELDT if specified in the pupil’s IEP or 504 Plan (5 CCR 11516)

4.8 Parents/guardians of English Learners are notified annually of their child's English language proficiency assessment results within 30 calendar days following receipt of results of testing from the test contractor. (EC 52164.1[c]; 5 CCR 11511.5)

(20 USC 6312(g); EC 313 [a-c])

Associated Documents:

EL LEA policies and procedures (required)

EL sample IEPs (required)

Sample notifications/Title III letters (initial and annual in English and other languages as applicable) without students' names (required)

Required Documents:

EL LEA policies and procedures: identification, parent notification (required)

Additional Items to Support II-EL 4:

As stated in the Local Educational Agency (LEA) Plan 2012 – 2015:

- Actions and Implementations:
 - Targeted teachers and Equity Coaches will be trained on multiple forms of ELD assessment tools (A Developmental English Proficiency Test, CELDT, and or A Look at Learning)
 - Students that qualify will be given the alternate assessment in lieu of the CELDT
- Upon the registration of a student, and annually thereafter, parents receive a written explanation of their child's identification and placement. The written explanation includes all state requirements for:
 - Identification (based on HLS)
 - English proficiency level (based on initial and annual CELDT, and alternate assessment as appropriate for Students with Disabilities (SwD))
 - Status of the student's academic achievement (Standards-based report card)
 - The method of instruction the student will receive (Program description that includes information on ELD instructional minutes and materials that will be used and subjects to be taught. In addition, benchmarks and yearly goals should be explained so parents can monitor progress towards these goals.)
 - If a student is classified as an English Learner, that students will receive 150 minutes of explicit English Language Development instruction per week (based on the initial or annual CELDT)

- Parents are informed on how this program design helps their child learn English (emphasis is on explicit English Language Development instruction and training of teachers)
- Once a student is Redesignated Fluent English Proficient (RFEP), the student can be removed from the English Language Development class
- **As recommended by the DAIT, the district will increase two-way communication to engage families especially with those for whom English is not their first language and who are parents of Students with Disabilities.**
 - **As mentioned by DAIT, educational options will be explained to parents of SwD. By understanding the educational options, parents can assist in helping their children improve their English language skills**
 - English Learners with special needs will have English Language Development (ELD) goals on their IEPs. The ELD goals and program placement will maximize students' learning experiences
 - Students that qualify will take the alternate assessment in lieu of the CELDT

Additional Information:

- The original HLS, annual CELDT score information, primary language assessment data (when applicable), and copies of all parent notifications are filed in the student's blue Individual Learning Plan (ILP) folder in the cumulative record, which is maintained at the school site. A copy of the HLS is kept at the district office in the English Language Development files. The HLS data and primary language assessment is entered into the student's online data file by the ELD Department. CELDT data is uploaded into the district's online system by the Student Information Department. School and district staff can access HLS and CELDT data through the district's online student data system.

II-EL 5: Implementation and Monitoring of LEA Plan - A LEA operating categorical programs, including Title III, implements and monitors the LEA plan.

- 5.1 To help English Learners meet challenging achievement academic standards, each LEA plan shall include:
- a. A description of high-quality student academic assessments that the LEA and schools use:

- I. To determine the success of children in meeting the state student academic achievement standards, and to provide information to teachers, parents, and students on the progress being made toward meeting the state student academic achievement standards
- II. To assist in diagnosis and instruction in the classroom and to determine what revisions are needed so that English Learners meet the state student academic achievement standards

5.2 Minimum required components of the plan:

- a. Description of programs and activities to be implemented
- b. Description of how funds will be used to meet all annual measureable achievement objectives
- c. Description of how school sites will be held accountable for:
 - I. Meeting the annual measureable achievement objectives
 - II. Making adequate yearly progress for English Learners
 - III. Annually measuring the English proficiency of English Learners
- d. Description of how school sites will promote parental and community participation in programs
- e. Description of how all English Learners' programs will be carried out to ensure that English Learners are served
- f. Assurance that the EL program is based on scientifically-based research enabling English Learners to meet challenging state academic content and student academic achievement standards
(20 U.S.C. 6312 (b)(1)(A)(i), (ii), (iii), 6826.)

Associated Documents:

LEA Plan (required)

Single Plan for Student Achievement (SPSA) (required)

Additional Items to Support II-EL 5:

As stated in the Local Educational Agency (LEA) Plan 2012 – 2015:

a. Programs and Activities

- **English Language Development (ELD)- a high leverage activity for our district** - English Language Development (ELD) is a component of a total program designed to serve the specific curriculum that addresses the teaching of the English language according to the level of proficiency of each English Learner (EL).

- **English Language Instruction for Content Learning** – When ELs are learning content instruction, they need to have language support to equip them to construct and express meaning. A teacher must prepare the students for both the cognitive and linguistic demands of each lesson. Through individual and collaborative planning, teachers can identify the strategies needed to meet both demands.
- **Specially Designed Academic Instruction in English (SDAIE)**- The teaching of grade level academic subject matter in English is designed for ELs that have intermediate level of fluency who possess basic literacy skills in their primary language. SDAIE is academic language development and core curriculum differentiated to all learners. SDAIE incorporates a variety of instructional strategies such as whole language instruction, scaffolding, cooperative learning, and comprehensible input (visuals) to help make core academic instruction in English understandable for English learners. SDAIE assumes that teachers are trained and certified to provide instruction through SDAIE. Within all our middle schools, specific courses provide ELs SDAIE instruction that gives access to ELs to the core subject areas.
- **Alternative Program (Bilingual Scholars Program at Sherman Oaks)**- The TK-6 Dual Immersion Program has been implemented at Sherman Oaks Community Charter School. (TK is projected to open at Sherman Oaks Community Charter School in 2013-14.) Priority for placement in the two-way Program has been given to ELs who reside within the site's boundaries. Parents of ELs who reside within the district, but not within Sherman Oaks boundaries are given the opportunity to apply for placement in the bilingual programs during Open Enrollment. The biliteracy program develops both the student's skills in English and in Spanish. Students have access to the core curriculum in both languages. ELs, regardless of fluency level, who are placed in this alternative program receive ELD and primary language instruction (delivery of instruction, materials and student work in L1). Students may receive content through SDAIE. Program materials include district adopted texts, district frameworks, grade level standards, district curriculum, supplemental materials, and specific program materials as defined by School Site Plan guidelines.

The LEA uses Title III, other categorical funds, and general funds to provide the following supplemental services to targeted EL students:

- Systematic ELD and Guided Language Acquisition Design (GLAD) strategies
- Intervention: The district has purchased intervention materials and programs to use during targeted intervention periods. These materials are aligned with each school site's intervention plan.

Response to Intervention (RTI²)- Each school site creates and implements a RTI² plan that includes assessments and interventions for each tier. Students are assessed, placed into a tier, and receive targeted intervention appropriate to their specific need and tier.

b. Actions and Implementation:

- All ELs are provided a coherent instructional English Language Development (ELD) program at their proficiency level for a minimum of 150 minutes per week from a classroom teacher.
- Sites develop ELD plans and submit them to the ELD department. Plans include ELD schedules, curriculum, criteria for placement, and identification of the ELD teacher for every EL student.
- All coaches and ELD teachers will be trained in Systematic ELD.
- Targeted teachers and Equity Coaches will be trained on multiple forms of ELD assessment tools (ADEPT, CELDT, and/or A Look at Learning -ALL- observational tools).
- Students that qualify will be given the Alternate Assessment in lieu of the CELDT.
- All sites will continue to collaborate with district administrators to develop a comprehensive district RTI² plan with identified programs, cut scores, and staffing.
- Equity Training will continue in order to understand the underlying causes of low achievement and the achievement gap.
- Each site's Equity Team will train and support site level understanding of equity practices and the ways in which schools can contribute to closing the achievement gap.
- ELSSA analyses will be conducted each year to identify each school's progress toward the AMAO's. Particular interventions will be targeted toward LTELs (AMAO 2M).

c. Tracking Academic Progress

As recommended by the DAIT, the site administrator and/or Equity Coach, along with an ELD department staff member, will monitor ELD instruction through each school's ELD plan (schedules, curriculum and assessments) and walkthroughs. The focus on the walkthroughs will be to monitor the quality of the implementation of ELD programs and instruction. In addition, based on the Inventory of Services and Supports (ISS) for Students with Disabilities, the IS and Special Education Departments will develop goals for SWDs in the area of ELD.

- Director of Curriculum and Instruction will meet with principals in spring to share preliminary AMAO results from current year and will assist site administrators in creating targeted AMAO goals for the next school year.
- District, site administrators, and/or Equity Coaches will visit classrooms monthly to observe ELA instruction to ensure that all ELs have access to the core ELA curriculum.
- All coaches will use the A Look at Learning Observation Tools to provide 1:1 or collaborative coaching at all sites to teachers teaching ELD or SDAIE lessons. The coaches will also ensure that GLAD strategies are being implemented to enhance student learning.
- Long Term English Learners (LTELs), including those who are SWD, will be identified by name at each site and data will be disseminated to sites throughout the year by the ELD department.

- Based on the numbers of LTELs, sites will write up plans for this subgroup including targeted ELD instruction. Teachers and/or coaches will give the GAP Finder or ADEPT assessment to identify specific needs.
- EL students who are also SWD will be identified at each site and monitored by the administration and coaches. Specific intervention plans will be created to support the needs of these students.
- Sites will begin to look at CELDT data over the years to predict potential LTELs (PreLTELs). Early identification will allow teachers to make plans to meet students' needs.
- Reclassification rates will be monitored and reclassified students supported as they transition out of ELD.

The Campbell Union School District has set the following interim goals for ELs:

1. ELD: Progress on ELD standards mastery as evaluated by each teacher
2. ELA: Progress in academic vocabulary and reading comprehension, as measured by ROLA (Reading and Oral Language Assessment) or district standard-based benchmark assessments (four times yearly)
3. ELA: Progress on grade level writing application standards, as measured by district writing assessments (three to four times yearly)
4. Math: Progress in computation and concept attainment standards, as measured by district math benchmark assessments (four times yearly)

d. As recommended by the DAIT - We will increase our two-way communication to engage families especially with those for whom English is not their first language and who are parents of Students with Disabilities. In addition, parents will be informed regarding curriculum changes as related to the Common Core Standards. As mentioned in the key findings in the DAIT report, we will strive to have more meaningful parent engagement in decision-making processes.

- All qualifying schools have a functioning English Learner Advisory Committee (ELAC) where parents have an opportunity to become active participants in their child's education.
- The District English Learner Advisory Committee (DELAC) meets quarterly to provide training and acts as a communication forum for ELACs.
- District Community Liaisons provide district-wide support for ESL parents in the following areas:

- Health and Nutrition classes

- Translation services for all school sites

- Community resource information

- Home visits

- Bilingual Community Liaisons will continue to provide support and information for parents through parenting classes, translation services, community resource information, and help with assessments.
- Summer Parent Academy for parents of ELs provides training for parents in basic math and reading so they can improve their skills and support their child at home.
- The district will continue to provide various parenting classes and ESL classes to parents district-wide, as resources allow.
- Project Cornerstone classes will continue to be set up at selected sites to train and mobilize adults to intentionally work to develop healthy, caring, and responsible youth through programs that strengthen families, neighborhoods, communities, and schools.
- The district will continue to offer State preschool and Special Education preschool.
- Other programs: Even Start, Family Literacy, Advancing Latino Achievement Success (ALAS), and College Nights.

2. To enhance the instructional program for ELs, the district will more clearly define ELD curriculum and pacing for ELs TK-8.

- District: Implement the *Instructional Blueprint for English Learners* (2008/Susana Dutro), which includes three areas:
 - English Language Development Instruction
 - Explicit Language Instruction for Content Learning (teach language needed to construct and express meaning of content concepts)
 - Comprehensible content instruction (SDAIE and GLAD)
- All Schools:
 - Each EL, including SWDs, will receive at least 150 minutes weekly of a coherent instructional ELD program.
 - When possible, vertical clustering for ELD instruction will be considered to better meet the needs of the students in each proficiency group.
 - Students will receive language support while learning content through the use of GLAD strategies. The district will provide teachers ongoing training in how to make the academic language of content areas comprehensible to students.
- Systematic ELD (EL Achieve) is a model that is used to teach ELD. This framework includes Language Functions, Language Tools, including grammatical forms and vocabulary,

and Instruction & Application, which provides students with ample practice in the newly taught language structures.

- Supplemental ELD: District teachers have access to Avenues, HM Handbook for English Learners, Inside, HighPoint and Language!4.
- Intervention: Title III Funds are used to purchase supplemental materials to use during targeted intervention periods. These materials are aligned with each school site's intervention plan.

II-EL 6: School Site Council Develops and Approves SPSA - For all programs funded through the Consolidated Application and Reporting System including programs for English learners, EIA-LEP, and Title III and operated at the school, the SSC annually develops, reviews, updates, and approves the SPSA, including proposed expenditures. The SPSA consolidates all plans required by these programs and contains:

- (a) Analysis of academic performance data to determine student needs
- (b) School goals to meet the identified academic needs of students
- (c) Activities to reach school goals that improve the academic performance of students
- (d) Expenditures of funds allocated to the school through the Consolidated Application and Reporting System
- (e) The means of annually evaluating the progress of programs toward accomplishing the goals, including determining whether the needs of all children have been met by the strategies used, particularly the needs of English learners, low-achieving students and those at risk of not meeting state academic content standards (20 USC 6826, 6314[b][1][2], 6315[c][2]; EC 64001[f])

6.1 The local governing board reviews and approves the SPSA annually and whenever there are material changes to the plan (e.g., the school is designated as Program Improvement) (EC 64000 [a][3], 64001[g])

6.2 The SPSA is consistent with the LEA plan (EC 64001[h])

6.3 The SSC annually considers whether or not it wishes the local school to participate in the School-based Coordination Program (SBCP) and that decision is indicated in the SPSA (EC 52852.5 [b])

6.4 If the school operates a SBCP program, the SPSA contains a description of instructional and auxiliary services to meet the special needs of English learners, educationally disadvantaged youth, gifted and talented students, and students with exceptional needs (EC 52853 [a][2])

Associated Documents:

EL fiscal records: EIA-LEP and Title III funds; budget pages, purchase orders, and expenditure records (required)

Single Plan for Student Achievement (SPSA) (required)

Required Documents:

SSC agendas and minutes: EL approval of allocations, proposed expenditures, and centralized services (required)

II-EL 7: Translation Notices, Reports, Statements, Records - The LEA provides parents with information on school and parent activities in a format and, to the extent practicable, in a language the parents can understand.

7.1 When 15 percent or more of students enrolled in a public school speak a single primary language other than English, as determined by language census data from the preceding year, all notices, reports, statements, and records sent to parents of such students are written in English and the primary language. (EC 489851 5 CCR 11316)

(20 U.S.C. 6318 (e)(5).)

Associated Documents:

School language census data (required)

Required and Suggested Documents:

EL budget and ledger entries for translation expenditures (required)

EL school-to-home communications in other languages (report cards, parent handbooks, progress reports, newsletters) (suggested)

Phone logs (suggested)

Additional Items to Support II-EL 7:

- Whenever possible, translation and interpretation is provided for all other language groups.
- Translators and interpreters are made available by the district for school events parent/teacher conferences, SST and IEP meetings, school advisory committee meetings, suspension and expulsion conferences and hearings and for all due process actions held at the district level.
- The district employs Spanish Bilingual Community Liaisons. These liaisons provide services between district schools and students and their families. The liaison specifically assists district personnel to support English Learner parent involvement in school community activities and communicate social service opportunities.
- Both the district and individual school sites provide on-going parent workshops throughout the year specifically targeted to English Learner families. Workshops include, but are not limited to Parent Literacy, ESL, and Parenting.

II-EL 8: Inventory - For all categorical programs, the LEA maintains an inventory record for each piece of equipment, with an acquisition cost of

\$500 or more per unit, that is purchased with state and/or federal funds including EIA-LEP and Title III. The record describes the acquisition by:

- (a) Type
- (b) Model
- (c) Serial number
- (d) Funding source
- (e) Acquisition date
- (f) Cost
- (g) Location
- (h) Current condition
- (i) Transfer, replacement, or disposition of obsolete or unusable equipment

(EC 35168; 5 CCR 39461 34 CFR 80.32 [d][I])

Associated Documents:

School Plan for Student Achievement (SPSA) (required)

Required Documents:

EL inventory records of items bought with EIA-LEP and Title III funds (required)

EL physical check of inventory (required)

EL Purchase Orders for budgeted items (required)



Chapter 6: Funding

III- Funding: Allocation and use of funds meet statutory requirements for allowable expenditures.

Campbell Union School District allocates funds following the federal and state regulations and district policies. CUSD uses general funds for core instruction of English Learners and EIA/LEP and Title III funds for services that supplement the core. District expenditures are monitored by the district's business department and by annual external auditors. Site and district expenditures are tied directly to the LEAP and the School Plan.

III- EL 9: Adequate General Funds; Supplement Not Supplant - Adequate general fund resources are used to provide each English learner with learning opportunities in an appropriate program, including English language development, and the rest of the core curriculum. The provision of such services is not contingent on the receipt of state or federal categorical aid funds.

9.1 For the following programs, EIA-LEP and Title III, the LEA uses categorical funds only to supplement the level of Federal, State and local public funds and in no case supplant such Federal, State, and local public funds.

(20 USC 1703[f], 6825[g], 54025 [c]; Castaneda v. Pickard [5th Cir. 1981] 648 F.2d 989, 1010, 1012-10130

- Title I: Title I is a federal program that provides supplementary funding to improve instruction in high poverty schools. School wide Title I programs use funds to support the academic achievement of all students.
- Title III-LEP: Federal Title III funding provides supplementary services and programs for English Learners. Title III supports instructional support services related to ELD as well as practices that ensure that ELs have access to grade level content areas. Title III funding provides for staff development, parent education, and curriculum specifically for English Learner needs.
- After School Intervention and Summer Programs: CUSD's after school and summer school programs support students whose annual test scores are Far Below or Below Basic or are at risk of retention. Instruction is provided in both ELA and math by qualified personnel.

- Beginning Teacher Support and Assessment (BTSA): CUSD’s temporary and probationary teachers take part if the BTSA program for induction. Professional development for new teachers including ELD is provided throughout the new teacher’s BTSA induction process.

Associated Documents:

CARS (EIA-LEP and Title III pages) (required)
 EL fiscal records: EIA-LEP and Title III funds; budget pages, purchase orders, and expenditure records (required)
 EL job descriptions, duty statements, and activity logs (required)
 Revised LEAP (March 2012) (required)
 Single Plan for Student Achievement (SPSA) (required)

Required Documents:

EL list of personnel (name, position, title) funded with EIA-LEP/Title III (LEA and sites) (required)

III-EL 10: Supplement Not Supplant with Title III - Beginning with the fiscal year 2009-10, in alignment with the federal supplement, not supplant requirement, Title III funds must not be used to meet state requirements for translations.

(20 U.S.C. 1703(f), 6825(g), 54025(c); Castaneda v. Pickard [5th Cir. 1981] 648 F.2d 989, 1010, 1012-1013; EC 48985, 62002, 64000(b)(c), 64001(g); 5 CCR 11316.)

Associated Documents:

CARS (EIA-LEP and Title III pages) (required)
 EL fiscal records: EIA-LEP and Title III funds; budget pages, purchase orders, and expenditure records (required)
 EL job description, duty statements, and activity logs (required)
 EL LEA policies
 Revised LEAP (March 2012) (required)

III-EL 11: EIA Funds Disbursed to School Sites - The LEA disburses categorical funds, including EIA-LEP, in accordance with the approved Consolidated Application and Reporting System (CARS).

11.1 For programs funded by EIA, the LEA utilizes no less than 85 percent of those apportionments at school sites for direct services to students. (EC 63000, 63001)

11.2 For programs funded by Title III, the LEA utilizes no less than 98 percent of those apportionments on direct services to English Learners and may not use more than two percent of such funds for the cost of administering this program. (20 U.S.C. 6825 (b).)

(EC 62002, 64000[b][c], 64001[g])

Associated Documents:

CARS (EIA-LEP and Title III pages) (required)

EL fiscal records: EIA-LEP and Title III funds; budget pages, purchase orders, and expenditure records (required)

EL job descriptions for EIA-LEP, Title III funded positions (required)

EL job descriptions, duty statements, and activity logs (required)

III-EL 12: Properly Assesses Costs for Salaries - The LEA properly assesses administrative charges for direct or indirect costs of federal funds for salaries and wages in proportion to an allowable quantity for duties of the employee.

12.1 Each employee paid in part from a single cost objective and in part from other revenue, or an employee paid from multiple cost objectives, completes a Personnel Activity Report (PAR) each pay period, or an approved sampling method is used.

12.2 Employees funded under a single cost objective, and employees funded with state funds under the School-Based Coordinated Program, complete a semiannual certification of such employment.

(California School Accounting Manual [CSAM]; OMB Circular A-87, Attachment B, 8.h; OMB Circular A-133, ED Cross-Cutting Section, III.B.2); (EC52853[a][7])

(CSAM; OMB Circular A-87, Attachment B, 8.h; OMB Circular A-133, ED Cross-Cutting Section, III.B.2) (20 USC 6825[b])

Associated Documents:

EL job descriptions for EIA-LEP, Title III funded positions (required)

EL job descriptions, duty statements, and activity logs (required)

EL list of positions funded with EIA-LEP and Title III funds (required)

EL Personnel Activity Reports (PARs) (required)

Required Documents:

EL semiannual certifications (required)

EL time accounting and payroll records (required)

Chapter 7: Standards, Assessment, and Accountability

IV- Standards, Assessment, and Accountability: Categorical programs meet state standards, are based on the assessed needs of program participants, and achieve the intended outcomes of the categorical program.

Campbell Union School District determines the effectiveness of its program for English Learners and modifies the program as needed. The accountability measures developed by the district are aligned with the three English Learner program goals as well as federal and state goals for English Learner achievement.

IV- EL 13: EL Program Evaluation - The LEA develops and implements a process and criteria to determine the effectiveness of programs for English Learners, including:

- (a) A means to evaluate how programs for English Learners produce within a reasonable period of time:
 - i. English language proficiency comparable to that of average native speakers of English in the district.
 - ii. Academic results indicating that English Learners are achieving and sustaining parity of academic achievement with students who entered the district's school system already proficient in English.
- (b) An ongoing mechanism for using the procedures described above to improve district-wide and school site EL program implementation and to modify the program, as needed, to ensure that each English Learner achieves full proficiency in English and academic achievement at grade level as rapidly as possible.
(20 U.S.C. 1703 (f), 6841; Castaneda v. Pickard [5th Cir. 1981] 648 F.2d 989, 1009-1011; EC 64001 (f).)

Associated Documents:

LEA Plan (required)
Revised LEAP (March 2012) (required)
Single Plan for Student Achievement (SPSA) (required)

Required Documents:

EL LEA and site evaluation reports (required)
EL LEA process for ongoing evaluation-process, timeline, criteria (required)
Title III Year 4 Action Plan (required)

Additional Items to Support IV-EL 13:

Multiple Measures to Assess and Monitor Student Achievement

CUSD monitors and evaluates English Learner achievement through:

- Annual CST performance data in English Language Arts and Mathematics summary reports are prepared at the district and site levels. Data is disaggregated and analyzed
- Strand analysis of CST data are used to help determine staff development needs
- Analysis of District standards-based benchmark assessments in English Language Arts and Mathematics
- Analysis of CELDT data by each language domain and overall score
- Reclassification data is collected and disaggregated by school site

IV- EL 14: Reclassification - The LEA reclassifies a pupil from EL to proficient in English by using a process and criteria that include, but are not limited to:

- (a) Assessment of English language proficiency (CELDT) (EC 313[d][1]; 5 CCR 11303[a])
- (b) Comparison of pupil's performance in basic skills against an empirically-established range of performance in basic skills based upon the performance of English proficient pupils of the same age that demonstrate whether the pupil is sufficiently proficient in English to participate effectively in a curriculum designed for pupils of the same age whose native language is English (EC 313[d][4]; 5 CCR 11303[d])
- (c) Teacher evaluation that includes, but is not limited to, the pupil's academic performance "Teacher" refers to the classroom teacher and other certificated staff with direct responsibility for teaching or placement decisions of the pupil. (EC 313[d][2]; 5 CCR 11303[b])
- (d) Opportunities for parent opinion and consultation during the reclassification process (EC 313[d][3]; 5 CCR 11303[c])

Associated Documents:

EL LEA policies and procedures (required)
EL sample IEPs (required)

Required Documents:

LEA criteria/procedures for reclassification (required)
List of ELs by CELDT level, time spent in program, academic achievement (CST) (required)
List of students reclassified as IFEP (without last name) (required)
Records that verify student has met reclassification criteria (required)

Additional Items to Support IV-EL 14:

CUSD Program Goal: English Learners will develop English Language Proficiency as quickly as possible. This goal is aligned with Federal Title III Annual Measureable Achievement Objectives (AMAO 1 and AMAO 2L & 2M).

- There are three ways for English Learners to meet the annual growth target (AMAO 1) on CELDT depending upon which level they were on the previous CELDT. Those at Beginning, Early Intermediate, and Intermediate levels are expected to gain one proficiency level. Those at the Early Advanced or Advanced level who are not yet English proficient (one or more skill areas – reading, writing, listening or speaking – is below Intermediate) are expected to achieve the English proficient level on the CELDT. Those at the English proficient level are expected to maintain that level.
- AMAO 2L (less than 5 years), exiting or reaching English language proficiency (all skill areas – reading, writing, listening, and speaking – are at the Intermediate level or above) – annual increases in the number or percentage of students attaining English language proficiency by the end of each school year – Goal Early Advanced or Advanced on the CELDT
- AMAO 2M (more than 5 years), exiting or reaching English language proficiency (all skill areas – reading, writing, listening, and speaking – are at the Intermediate level or above) – annual increases in the number or percentage of students attaining English language proficiency by the end of each school year – Goal Early Advanced or Advanced on the CELDT

CUSD Program Goal: English Learners will have access to grade level content knowledge and will make steady progress in all core academic subjects. This goal is aligned with the AMAO 3 as defined by the Federal government Title III requirements. The AYP calculations for the EL subgroup include CUSD's RFEP students who have not scored Proficient or above on the CST in ELA three times.

14.1 The LEA maintains in the pupil's placement record (regardless of the physical form of such record) and to ensure transfer of documentation of the following:

- (a) Language and academic performance assessments
 - (b) Participants in the reclassification process
 - (c) Decision regarding reclassification
- (5 CCR 432, 434, 438)

14.2 The LEA monitors for a minimum of two years the progress of pupils reclassified to ensure correct classification, placement, and additional academic support, if needed. (20 USC 6841; 5 CCR 11304)

CUSD's Reclassification:

- Initially Fluent English Proficient Criteria:

- 1st time taking the CELDT
- Grades TK-8
- Oral fluency score of Early Advanced or Advanced on the CELDT with no sub-score lower than Intermediate
- Reclassification criteria for grade 1 – Timeline for reclassification – Spring of 1st grade:
 - CELDT Results: 4 or 5 Overall on the CELDT, with no sub-score below an Intermediate in listening, speaking, reading or writing
 - Locally Available Assessment Results: Basic or above on 1st grade ELA Benchmark(s) (to be developed in summer 2013) and a score of ROLA 10 or higher by February
 - Parent consultation: Parents must be consulted on the recommendation
 - Teacher recommendation: Teachers must agree to the reclassification
- Reclassification criteria for grade 2 – Timeline for reclassification – Spring of 2nd grade:
 - CELDT Results: 4 or 5 Overall on the CELDT, with no sub-score below an Intermediate in listening, speaking, reading or writing
 - Locally Available Assessment Results: Basic or above on 2nd grade ELA Benchmark(s) (to be developed in summer 2013) and a score of ROLA 20 or higher by February
 - Parent consultation: Parents must be consulted on the recommendation
 - Teacher recommendation: Teachers must agree to the reclassification
- Reclassification criteria for grades 3-8:
 - An overall score of Early Advanced or Advanced on the CELDT, with no sub-score below an Intermediate in listening, speaking, reading, or writing
 - A score of Basic or above on the CST in ELA
 - Parent consultation: Parents must be consulted on the recommendation
 - Teacher recommendation: Teachers must agree to the reclassification

Reclassification Procedures:

1. ELD Secretary and/or ELD Clerk at the District Office reviews California Standards Test (CST) and California English Language Development Test (CELDT) scores for fluency and fills out Reclassification Forms.
2. Teachers review Reclassification Forms from the district stating that the student has met the district expectations, growth, and target rates. Each teacher reviews pertinent data in regard to student to determine if reclassification is appropriate.

3. The principal reviews the progress and records of students who are eligible for reclassification. A determination is made as to whether each student is to be reclassified or remain as an English Learner. Appropriate signatures are collected.
4. The Reclassification Forms are sent back to ELD Secretary and/or ELD Clerk and original is filed at the District Office. An ELD Department staff member changes the students' classification in the district data system.

Two-Year Progress – CUSD monitors for a minimum of two years the progress of pupils' reclassification to ensure correct classification, placement, and additional academic support, if needed. This monitoring is designed to ensure that academic progress is maintained:

1. Reclassification Follow-Up Procedures – The ELD Secretary and/or ELD Clerk elicits 1-year and 2-year follow-up. The Reclassification Forms are sent to teachers to review progress of each student and certify that each student is making adequate growth. The ELD Department will include annual CST data in order to monitor achievement.
2. Teachers will review current performance data, classroom performance, district assessments, and state achievement information to determine if each student is making adequate progress. If a student is making adequate progress, the teacher will sign, date, and return the form to the ELD Department at the District Office.
3. If a student is failing to make adequate progress, the teacher is required to complete all sections of the Reclassification Form, which will identify the support that the student needs. The student's progress will be monitored at the site level to ensure that the student's instructional needs are addressed.

Campbell Union School District maintains in the pupil's permanent records documentation of the following:

- Language and academic performance assessments
- Participants in the reclassification process
- Decision regarding reclassification
- Reclassification form with follow up indicated

Chapter 8: Staffing and Professional Development

V- Staffing and Professional Development: Staff members are recruited, training, assigned, and assisted to ensure the effectiveness of the program.

V- EL 15: Teacher EL Authorization - Teachers assigned to provide English language development or access to core curriculum instruction for English Learners are appropriately authorized or are actively in training for an appropriate EL authorization.

15.1 A LEA with a documented shortage of teachers authorized to provide such instruction has written, adopted, and implemented policies and procedures to remedy the shortage.

(20 USC 6319[a][1], 6826[c]; EC 44253.1, 44253.2, 44253.3, 44253.10 Castaneda v. Pickard [5th Cir. 1981] 648 F.2d 989, 1009-1011)

Associated Documents:

EL LEA policies and procedures (required)
Master Class Schedule (required)

Required Documents:

EL MOU for teachers in training (required)
LEA policy to ensure all teachers are appropriately authorized (required)
List of teachers instructing ELs and their EL authorizations (required)

V-EL 16: Professional Development - The LEA provides high-quality professional development to classroom teachers, principals, administrators, and other school or community-based personnel that is:

- (a) Designed to improve the instruction and assessment of English Learners (20 USC 6825[c][2][A])
- (b) Designed to enhance the teacher's ability to understand and use curricula, assessment measures, and instructional strategies for English Learners (20 USC 6825[c][2][B])

- (c) Based on research demonstrating the effectiveness of the professional development in increasing the pupil's English proficiency or the teacher's subject matter knowledge, teaching knowledge, and teaching skills (20 USC 6825[c][2][C])
- (d) Of sufficient intensity and duration (which shall not include activities such as one-day or short-term workshops and conferences) to have a positive and lasting impact on the teacher's performance in the classroom (20 USC 6825[c][2][D])

(Casteneda v. Pickard [5th Cir. 1981] 648 F.2d 989, 1009-1011)

The goal of Campbell Union School District's professional development plan is to develop teachers to grow professionally and personally to become masterful teachers and teacher leaders who will close the achievement gap and promote increased student achievement and equity for all students.

Many of these trainings are specifically designed to support teachers and administrators in meeting the needs of their ELD students (GLAD and Systematic ELD). Other trainings are in the area of assessment, which allows teachers to identify, monitor, and redesign their instruction, based on the specific strands of their English Learners. Additional trainings in Common Core State Standards are occurring to support all content area teachers. These trainings will outline how teachers can differentiate curriculum in order to help English Learners access core content regardless of their ELD level.

Specific ELD Professional Development for Administrators:

CUSD administrators are trained regularly on English Learner programs, newly adopted ELD Standards, second language acquisition, pedagogy, and methods of instruction.

Professional Development across the Curriculum with English Learner Strands:

- Writing: Step-Up, Common Core State Standards (CCSS)
- Reading: Guided Reading, CCSS
- Mathematics: CCSS
- Science: Cornell Note-taking, New Generation Science Standards, CCSS
- Social Studies: Cornell Note-taking, CCSS
- ELD: Guided Language Acquisition Design (GLAD), Systematic ELD, newly adopted ELD standards, CCSS
- Visual and Performing Arts: Art connections, Montavlo, Orff Music, CCSS
- District Initiatives: Language!4, ExCEL, RTI², Technology, PBIS, Equity training, Preschool-Early Intervention for School Success (EISS), Project Cornerstone, Thinking Maps
- Beginning Teacher Support and Assessment induction program for Year I and II teachers offer specific professional development supporting English Learners

Assessment methods and systems supporting English Learners:

- Structured Teacher Planning Time (STPT)
- IlluminateED
- Single Plan for Student Achievement (SPSA) and monitoring through SCCOE
- Cycle of Inquiry

Leadership Development – building skillful school and district leaders to guide continuous instructional achievement in an equitable, safe school climate.

- Trainer of Trainers Model (Systematic ELD, GLADIATORS, Thinking Maps, Cornell Note-taking, *A Look at Learning*)
- Structured Teacher Planning Time & Grade Level Collaboration

Building Learning Communities – Organizing adults in learning communities to meet site and district goals

- District Leadership Team (DLT)
- District Committees (Math, Curriculum Council, Common Core Leadership Team, Writing, Health Teacher, GATE)
- Structured Teacher Planning Time (STPT)
- Beginning Teacher Support and Assessment (BTSA)

Hiring – All Campbell Union School District teachers who provide English Language Development or access to core curriculum instruction for English Learners are appropriately authorized. Before hiring, the Human Resources Department determines that all new teachers hold an appropriate credential to teach English Learners.

Associated Documents:

EL LEA policies and procedures (required)

Required Documents:

EL professional development policies (required)

EL professional development records for teachers, paraprofessional, counselors, administrators, i.e., schedules, agendas, sign-in sheets, lists of participants (required)

Additional Items to Support V-EL 16:

As stated in the Local Educational Agency (LEA) Plan 2012 – 2015:

Professional Development:

To equip our teachers to develop the English proficiency and academic development of our English Learners, teachers will be trained in:

- A Focused Approach to *Systematic English Language Development*
- Guided Language Acquisition Design (GLAD)

Systematic ELD: Teachers participate in a 20-hour initial training and receive follow-up training and collaboration from one of the eight Trainer of Trainers in our district, as well as the site-based Equity Coaches.

GLAD: Teachers participate in a 6-day training. Follow up GLAD coaching and planning will occur at the site level by GLAD leaders (GLADiators), site level teams, and/or from a certified GLAD trainer.

Administrators will receive ongoing training in a A Look at Learning and Systematic ELD to support teachers in ELD and content instruction for ELs and the use of curriculum and assessment materials.

District coaches, teachers and/or administrator teams will attend various EL conferences in the state to better support ELs.

Paraprofessionals will receive ongoing trainings on best ways to assist ELs in the classroom.

Equity coaches will continue to receive professional development from *A Look at Learning* facilitators during monthly meetings in order to improve coaching skills and knowledge. A primary goal of coaching is for Equity Coaches to help teachers close the achievement gap. This will include, but not be limited to coaching around literacy, math, Systematic ELD, and using data from assessments to drive targeted small-group instruction.

Chapter 9: Opportunity and Equal Educational Access

VI- Opportunity and Equal Educational Access: Participants have equitable access to all programs provided by the local educational agency, as required by law.

Campbell Union School District provides on-going notification to parents of English Learners about program choices and placement, including the opportunity to apply for a waiver. All students are placed in English Language classrooms unless a parental exception waiver has been granted for an alternative program.

VI- EL 17: Appropriate Student Placement - All pupils are placed in English language classrooms unless a parental exception waiver has been granted for an alternative program.

17.1 Based on LEA criteria of reasonable fluency, English Learners are placed in structured English immersion (SEI) or in English language mainstream (ELM) program settings. English learners who do not meet the LEA criteria for participation in an ELM are placed in an ELM program at any time during the school year, if the parent or guardian so requests. (5 CCR 11301.)

17.2 The LEA has designed and implemented an SEI English language acquisition process in which the curriculum and instruction are designed for children who are learning the language. (EC 305, 306, 310, and 311.)

Associated Documents:

EL LEA policies and procedures (required)
EL sample policies IEPs (required)

Required Documents:

Sample notifications/Title III letters (initial and annual in English and other languages as applicable) without students' names (required)

Additional Items to Support V-EL 17:

As stated in the Local Educational Agency (LEA) Plan 2012 – 2015:

- Parental rights allow parents to not enroll or withdraw their child from the program, but not the services. Parents have options to send their children to our traditional school campuses, our dual immersion Spanish school and our parent participation school.

Note: Parents with Spanish as a primary language will receive notification in English and Spanish.

- Parent notification, taking place within 30 days of the beginning of each school year, includes complete program descriptions, options, and parent rights. Back to School Nights, held within the first 30 days of school, are designed to provide translated information to parents. In addition to parent notification of assessment results and program participation, Title III and other state budgets and grant funds support additional parent meetings to ensure their children are being properly included in all possible school services. These meetings may also serve to provide a forum for parents of EL children to share their recommendations for program design and goals.

For students who enroll after the beginning of the school year, this process will take place within the first two weeks of program placement.

- If the district or school fails to achieve its AYP/API, parents of students attending our Title I schools will be notified of this in writing within 30 days. The notification will apprise them of their option to choose another school within the district, and their right to obtain supplementary services if the school is in its 2nd year or greater of being designated as a Program Improvement school.

VI- EL 18: Parental Exception Waiver – Parents and guardians of ELs are informed of the placement of their children in an English language classroom and are notified of an opportunity to apply for a parental exception waiver for their children to participate in an alternative program.

18.1 LEA procedures for granting parental exception waivers include the following:

- a. Parents and guardians are provided, on enrollment and annually, full written, and upon request, spoken descriptions of the structured English immersion program, English language mainstream program, alternative programs, and all educational opportunities available to pupil. The descriptions of the programs shall include the educational materials to be used in the different options. (5 CCR 11309(a)(b)(1), EC 310.)

b. Parents and guardians are informed that a pupil must be placed for not less than 30 calendar days in an English-language classroom the first year of enrollment in a California school. (5 CCR 11309(b)(2), EC 311.)

c. Parents and guardians are informed of any recommendation by the school principal and educational staff for an alternative program and are given notice of their right to refuse the recommendation (5 CCR 11309(b)(3), EC 311.)

d. Parental exception waivers are acted on within 20 instructional days of submission to the school principal. However, waivers submitted under EC 311(c) must be acted on either no later than ten calendar days after the expiration of the 30-day English language classroom placement or within 20 instructional days of submission of the waiver, whichever is later. (5 CCR 11309(c).)

18.2 Parental exception waivers shall be granted unless the school principal and educational staff determine that an alternative program offered at the school would not be better suited for the overall educational development of the pupil. (5 CCR 11309(b)(4).)

18.3 If a waiver is denied, parents and guardians are informed in writing of the reason(s) for denial and advised that they may appeal the decision to the local board of education if such an appeal is authorized by the local board of education, or to the court. (5 CCR 11309(d).)

18.4 Each school in which 20 or more pupils of a given grade level receive a waiver shall be required to offer such a class; otherwise they must allow the pupils to transfer to a public school in which such a class is offered. (EC 310.)

18.5 The IEP team determines placement of each special education student regardless of language proficiency. (34 CFR 300.324 (2)(ii).)

(20 U.S.C. 6312(g)(1)(A); EC 48985.)

Associated Documents:

EL LEA policies and procedures (required)

EL sample policies IEPs (required)

Sample notifications/Title III letters (initial and annual in English and other languages as applicable) without students' names (required)

Required Documents:

EL description of alternative program (required)

EL sample approved/denied waivers (without names) (required)

EL sample records of waivers (without names) (required)

Additional Items to Support V-EL 18:

As stated in the Local Educational Agency (LEA) Plan 2012 – 2015:

- Parental rights allow parents to not enroll or withdraw their child from the program, but not the services. Parents have options to send their children to our traditional school campuses, our dual immersion Spanish school and our parent participation school.

Note: Parents with Spanish as a primary language will receive notification in English and Spanish.

VI- EL 19: Equitable Services to Private Schools – For participating private schools, the LEA provides equitable educational services and benefits to address the needs of eligible school students, their teachers, and their families.

- Identification of students’ needs. (20 U.S.C. 6320 (b)(1)(A), 7881 (c)(1)(A).)
- What services and/or products will be offered. (20 U.S.C. 6320 (b)(1)(B), 7881 (c)(1)(B).)
- Service delivery options, including services through a contract with a third-party provider. (20 U.S.C. 6320 (b)(1)(C)(G), 7881 (c)(1)(C).)
- Assessment and improvement of services. (20 U.S.C. 6320 (b)(1)(D), 7881 (c)(1)(D).)
- The size and scope of services and the proportion of funds allocated. (20 U.S.C. 6320 (b)(1)(E), 7881 (c)(1)(E).)
- Program delivery options. (20 U.S.C. 6320 (b)(3), 7881 (c)(4).)
- Reasons for not using a contractor preferred by private school officials. (20 U.S.C. 6320 (b)(1)(H), 7881 (c)(2).)
- The right to complain to the state educational agency that the local educational agency did not engage in consultation that was meaningful and timely, or did not give due consideration to the views of the private school official. (20 U.S.C. 6320 (b)(5)(A).)
- On an annual basis, the LEA has consulted with all private schools within its boundaries, as to whether the private schools’ students and teachers will participate in the Title III, Part A, English Language Acquisition, Language Enhancement, and Academic Achievement Program as part of the ESEA programs available to them. (20 U.S.C. 6320.)
- Parents participate on an equitable basis in parental involvement services and activities. (20 U.S.C. 6320 (a)(1).)
- The LEA assesses identified students annually for English language proficiency using a valid and reliable instrument. (20 U.S.C. 6320.)

(20 U.S.C. 6320 (a)(1), 7881 (a)(1).)

Associated Documents:

- Affirmation signed by participating private schools (required)
- CARS, Part II reservation page (required)
- Dated notice to private schools of ESEA eligibility (required)
- LEA Plan (required)

Required Documents:

- EL professional development records (required)
- EL Third-party service provider contracts (required)
- LEA policies on private school participation (required)



Chapter 10: Teaching and Learning

VII- Teaching and Learning: Participants receive core and categorical program services that meet their assessed needs.

VII- EL 20: ELD – Each English Learner receives a program of instruction in English language development (ELD) in order to develop proficiency in English as rapidly and effectively as possible.

(20 U.S.C. 1703 (f), 6825 (c)(1)(A); EC 300, 305, 306, 310; 5 CCR 11302(a); Castaneda v. Pickard [5th Cir. 1981] 648 F.2d 989, 1009-1011.)

Associated Documents:

EL sample IEPs (required)

Required Documents:

ELD course/curriculum descriptions (required)

List of ELD instructional materials used (required)

Additional Items to Support VII-EL 20:

ELD instruction is provided for all CUSD's ELs. ELD instruction begins in Transitional Kindergarten and is intended to prepare students to communicate effectively in English. All instruction for ELs is based on the California English Language Development Standards, adopted in November 2012. In order to develop receptive and expressive skills students need explicit instruction in all language domains. The explicit language instruction is emphasized during the ELD block and serves as a bridge to the content instruction that the students receive. ELD is a specific content area, which uses an organized method to provide practice and instruction with the goal for students to acquire English. The purpose of ELD instruction is to teach a specific vocabulary or structure, not a specific content area in order for students to have a solid language foundation in which to build.

ELD instruction includes:

- The development of both language functions and forms
- Provides daily opportunities to develop oral and written language fluency

As stated in the Local Educational Agency (LEA) Plan 2012 – 2015:

a. Programs and Activities

- **English Language Development (ELD)- a high leverage activity for our district** - English Language Development (ELD) is a component of a total program designed to serve the specific curriculum that addresses the teaching of the English language according to the level of proficiency of each English Learner (EL).

The LEA uses Title III, other categorical funds, and general funds to provide the following supplemental services to targeted EL students:

- Systematic ELD and Guided Language Acquisition Design (GLAD) strategies

District: Implement the *Instructional Blueprint for English Learners* (2008/Susana Dutro), which includes three areas:

- English Language Development Instruction
- Explicit Language Instruction for Content Learning (teach language needed to construct and express meaning of content concepts)
- Comprehensible content instruction (SDAIE and GLAD)

All Schools:

- Each EL, including SWDs, will receive at least 150 minutes weekly of a coherent instructional ELD program.
- When possible, vertical clustering for ELD instruction will be considered to better meet the needs of the students in each proficiency group.
- Students will receive language support while learning content through the use of GLAD strategies. The district will provide teachers ongoing training in how to make the academic language of content areas comprehensible to students.
- Systematic ELD (EL Achieve) is a model that is used to teach ELD. This framework includes Language Functions, Language Tools, including grammatical forms and vocabulary, and Instruction & Application, which provides students with ample practice in the newly taught language structures.
- Supplemental ELD: District teachers have access to Avenues, HM Handbook for English Learners, Inside, HighPoint and Language!4.

c. Tracking Academic Progress:

- The site administrator and/or Equity Coach along with an ELD department staff member will monitor ELD instruction through each school's ELD plan (schedules, curriculum, and assessments) and walkthroughs.
- District, site administrators, and/or Equity Coaches will visit classrooms monthly to observe ELA instruction to ensure that all ELs have access to the core ELA curriculum.
- All coaches will use the A Look at Learning Observation Tools to provide 1:1 or collaborative coaching at all sites to teachers teaching ELD or SDAIE lessons. The coaches will also ensure that GLAD strategies are being implemented to enhance student learning.
- Long Term English Learners (LTELs) will be identified by name at each site and data will be disseminated to sites throughout the year by the ELD department.
- Based on the numbers of LTELs, sites will write up plans for this subgroup including targeted ELD instruction. Teachers and/or coaches will give the GAP Finder or ADEPT assessment to identify specific needs.
- Sites will begin to look at CELDT data over the years to predict potential LTELs. Early identification will allow teachers to make instructional plans to meet students' needs.
- Reclassification rates will be monitored and reclassified students supported as they transition out of ELD.

As mentioned by the DAIT, we have fidelity of ELD across sites/grades. We will continue to ensure fidelity by expecting effective first teaching. Effective first teaching refers to ensuring that students learn and keep pace with classroom instruction the first time. We know that through the use of research-based best practices including differentiation, a high percentage of students can be successful.

- Equity coaches will continue to support teachers in using best practices.
- Principals will observe, coach and give observational feedback around best practices.
- District administrators will visit each site between 2 – 3 times per year to provide feedback to the school as to the level of implementation of best practices they observe.

ELD instruction is being refined for Students with Disabilities (SwD). ELD goals will be written into IEPs to ensure that the goals are linguistically appropriate and meet the objectives in the IEP as determined by the IEP team. By focusing on the language needs of SwD, we can begin to prevent SwD from becoming Long Term English Learners.

Additional Information:

Ongoing Teacher Collaboration to Support English Learners: Teachers engage in ongoing Structured Teacher Planning Time (STPT) to review assessment and plan instruction for English Learners in both the Core Curriculum and during ELD instruction. Formative assessments help to guide collaboration time and to ensure that individual student needs are addressed. STPT time utilizes the Cycle of Inquiry model, which ensures that teachers utilize classroom data to inform their practice. It also helps develop instructional coherence across grade levels.

VII- EL 21: Access to the Core – Academic instruction for ELs is designed and implemented to ensure that English Learners meet the district’s content and performance standards for their respective grade levels in a reasonable amount of time.

21.1 The LEA has implemented a plan to assist all English Learners to achieve at high levels in the core academic subjects so that those children can meet the same challenging state academic content and achievement standards all children are expected to meet.

21.2 The LEA has developed and is implementing a plan for monitoring and overcoming any academic deficits English Learners incur while acquiring English. Actions to overcome academic deficits are taken before the deficits become irreparable.

(20 U.S.C. 1702 (f), 6312, 6825 (c)(1)(B); EC 306, 310; 5 CCR 11302(b); Castaneda v. Pickard [5th Cir. 1981] 648 F.2d 989, 1009-1011].)

(20 U.S.C. 6812.)

Associated Documents:

EL sample IEPs (required)

Master Class Schedule (required)

Required Documents:

Grade Level Course Descriptions (required)

As stated in the Local Educational Agency (LEA) Plan 2012 – 2015:

a. Programs and Activities

- **English Language Instruction for Content Learning** – When ELs are learning content instruction, they need to have language support to equip them to construct and express meaning. A teacher must prepare the students for both the cognitive and linguistic demands of each lesson. Through individual and collaborative planning, teachers can identify the strategies needed to meet both demands.
- **Specially Designed Academic Instruction in English (SDAIE)**- The teaching of grade level academic subject matter in English is designed for ELs that have intermediate level of fluency who possess basic literacy skills in their primary language. SDAIE is academic language development and core curriculum differentiated to all learners. SDAIE incorporates a variety of instructional strategies such as whole language instruction, scaffolding, cooperative

learning, and comprehensible input (visuals) to help make core academic instruction in English understandable for English learners. SDAIE assumes that teachers are trained and certified to provide instruction through SDAIE. Within all our middle schools, specific courses provide ELs SDAIE instruction that gives access to ELs to the core subject areas.

- **Alternative Program (Bilingual Scholars Program at Sherman Oaks)**- The TK-6 Dual Immersion Program has been implemented at Sherman Oaks Community Charter School. (TK is projected to open at Sherman Oaks Community Charter School in 2013-14.) Priority for placement in the two-way Program has been given to ELs who reside within the site's boundaries. Parents of ELs who reside within the district, but not within Sherman Oaks boundaries are given the opportunity to apply for placement in the bilingual programs during Open Enrollment. The biliteracy program develops both the student's skills in English and in Spanish. Students have access to the core curriculum in both languages. ELs, regardless of fluency level, who are placed in this alternative program receive ELD and primary language instruction (delivery of instruction, materials and student work in L1). Students may receive content through SDAIE. Program materials include district adopted texts, district frameworks, grade level standards, district curriculum, supplemental materials, and specific program materials as defined by School Site Plan guidelines.

The LEA uses Title III, other categorical funds, and general funds to provide the following supplemental services to targeted EL students:

- Systematic ELD and Guided Language Acquisition Design (GLAD) strategies
- Intervention: The district has purchased intervention materials and programs to use during targeted intervention periods. These materials are aligned with each school site's intervention plan.

Response to Intervention (RTI²)- Each school site creates and implements a RTI² plan that includes assessments and interventions for each tier. Students are assessed, placed into a tier, and receive targeted intervention appropriate to their specific need and tier.

District: Implement the *Instructional Blueprint for English Learners* (2008/Susana Dutro), which includes three areas:

- English Language Development Instruction
- Explicit Language Instruction for Content Learning (teach language needed to construct and express meaning of content concepts)
- Comprehensible content instruction (SDAIE and GLAD)

All Schools:

- Students will receive language support while learning content through the use of GLAD strategies. The district will provide teachers ongoing training in how to make the academic language of content areas comprehensible to students.

We will continue to ensure fidelity by expecting effective first teaching. Effective first teaching refers to ensuring that students learn and keep pace with classroom instruction the first time. We know that through the use of research-based best practices including differentiation, a high percentage of students can be successful.

- Equity coaches will continue to support teachers in using best practices.
- Principals will observe, coach and give observational feedback around best practices.
- District administrators will visit each site between 2 – 3 times per year to provide feedback to the school as to the level of implementation of best practices they observe.

CUSD will begin transitioning to Common Core Standards.

- Depending on the site, before, during, and/or after school tutorials (interventions) are provided to targeted students.
- After School Education and Safety (ASES) is provided at 6 sites.
- Summer Academy is provided for FBB and BB students. This includes ELs and Students with Disabilities that meet eligibility criteria.
- A Response to Intervention and Instruction Model is implemented at every school site, where identified students are assessed and classified as Tier I, II, or III. Students receive targeted instruction based on their area of need and level of intervention.

Additional Information:

Ongoing Teacher Collaboration to Support English Learners: Teachers engage in ongoing Structured Teacher Planning Time (STPT) to review assessment and plan instruction for English Learners in both the Core Curriculum and during ELD instruction. Formative assessments help to guide collaboration time and to ensure that individual student needs are addressed. STPT time utilizes the Cycle of Inquiry model, which ensures that teachers utilize classroom data to inform their practice. It also helps develop instructional coherence across grade levels.



Plan Maestro para Estudiantes de Inglés como Segunda Lengua

Junio 2013

Distrito Escolar Unido de Campbell – 20 de Junio, 2013

Tabla de Contenidos

Capítulo 1: Plan Maestro para Estudiantes de Inglés Como Segunda Lengua	1
El Distrito Escolar Unido de Campbell intenta alinear y enfocar todos los programas e iniciativas hacia nuestras cinco estrategias del distrito que forman la columna vertebral de nuestro esfuerzo de reforma.	
Capítulo 2: Propósito del Plan Maestro	3
El propósito del Plan Maestro del Distrito Escolar Unido de Campbell para Estudiantes de Inglés Como Segunda Lengua es proporcionar una dirección clara para el personal del distrito sobre los programas para los Estudiantes de Inglés como Segunda Lengua (EL).	
Capítulo 3: Resultados Deseados	4
Hay tres resultados deseados para todos los Estudiantes de Inglés como Segunda Lengua.	
Capítulo 4: Participación	5
Los padres, el personal, estudiantes y miembros de la comunidad participan en el desarrollo, implementación y evaluación de programas centrales y por categoría.	
Capítulo 5: Gobierno y Administración	12
Las políticas, los planes, y la administración de los programas por categoría cumplen con los requisitos legales.	
Capítulo 6: Financiamiento.....	25
La asignación y utilización de los fondos cumplen con los requisitos legales de gastos permitidos.	
Capítulo 7: Estándares, Evaluación y Rendición de Cuentas.....	28
Los programas por categoría cumplen con los estándares estatales, se basan en las necesidades evaluadas de los participantes del programa, y logran los resultados esperados del programa por categoría.	
Capítulo 8: Personal y Desarrollo Profesional	33
Los miembros del personal son reclutados, entrenados, asignados, y asistidos para asegurar la eficacia del programa.	
Capítulo 9: Oportunidad y Acceso Educativo Equitativo	37
Los participantes tienen acceso equitativo a todos los programas ofrecidos por la agencia local de educación, como lo requiere la ley.	
Capítulo 10: Enseñanza y Aprendizaje	42
Los participantes reciben servicios de programas centrales y por categoría que responden a sus necesidades evaluadas.	

Plan Maestro para Estudiantes de Inglés como Segunda Lengua

El Distrito Escolar Unido de Campbell intenta alinear y enfocar todos los programas e iniciativas hacia nuestras cinco estrategias del distrito que forman la columna vertebral de nuestro esfuerzo de reforma.



Las cinco estrategias:

1. Vamos a proporcionar y mantener una comunidad de aprendizaje creativa que está libre de excusas y etiquetas restrictivas, prejuicios y presunciones sobre las capacidades o resultados.
2. Vamos a ofrecer a nuestras familias una variedad de vías para participar y mejorar la educación de sus niños.
3. Vamos a involucrar a nuestros estudiantes más allá de los estándares y crearemos pensadores críticos y estudiantes de por vida ofreciéndoles una variedad de ambientes y programas educativos.
4. Vamos a ofrecer un programa completo y riguroso que produce resultados escolares constantes a través de un plan de intervención sistemático para todos los estudiantes.
5. Vamos a proporcionar desarrollo profesional caracterizado por colaboración y basado en métodos probados e investigación basada en el cerebro.

Con estas estrategias de guía, cada escuela y LEA (*Local Education Agency*, Agencia Local de Educación) identifican y priorizan las necesidades. Actividades de alto beneficio (*HLA, High Leverage Activities*) son seleccionadas. Las escuelas y los Consejos Escolares desarrollan metas y objetivos para apoyar las HLA y las LEAs de HLAs, si son diferentes. Todos los estudiantes reciben servicios de los recursos del fondo general. Sin embargo, los estudiantes identificados en situación de riesgo, que califican para programas especiales, reciben servicios complementarios por medio de fondos por categoría y asignaciones especiales del

fondo general. Se envían todos los gastos de estos dos tipos de fuentes de ingresos, junto con la sección de respaldo del SPSA (*Single Plan for Student Achievement*, Plan Único para el Logro Estudiantil), al Superintendente Asociado de Instrucción para su aprobación. De esta manera, vigilamos que los recursos estén apuntando a las actividades y materiales apropiados, garantizando al mismo tiempo que no hay duplicación de esfuerzos.

Es posible que algunos estudiantes califiquen para ayuda de varios programas. En tales casos, los directores de las escuelas, maestros y asesores revisarán las áreas de mayor prioridad para la intervención y asegurarán que los servicios estén dirigidos hacia esos fines.

Capítulo 2: Propósito del Plan Maestro

Propósito del Plan Maestro para Estudiantes de Inglés como Segunda Lengua

El propósito del Plan Maestro del Distrito Escolar Unido de Campbell para Estudiantes de Inglés como Segunda Lengua es proporcionar una dirección clara para el personal del distrito sobre los programas para los Estudiantes de Inglés (EL). Un entendimiento común de los objetivos y procedimientos asegurará que los estudiantes de inglés reciban servicios implementados en forma consistente y diseñados para satisfacer sus necesidades lingüísticas y académicas. El plan está organizado en las siete dimensiones de programas efectivos identificados por el Departamento de Educación de California: Participación, Gobernabilidad y Administración, Financiamiento, Estándares, Evaluaciones, Rendición de Cuentas, Dotación de Personal y Desarrollo Profesional, Oportunidad y Acceso Educativo Equitativo, y Enseñanza y Aprendizaje. Cada dimensión proporciona expectativas específicas para la ejecución de los programas de aprendizaje del inglés basados en la pedagogía y la investigación, las políticas del consejo del distrito, y las leyes estatales y federales.



Capítulo 3: Resultados Deseados

1. Los Estudiantes de Inglés como Segunda Lengua adquieren plena competencia en inglés con la mayor rapidez y eficacia posible. (20 USC 1703[f], 6892; EC 300[f], 5 CCR 11302[a])
2. Los Estudiantes de Inglés como Segunda Lengua cumplen con los estándares estatales de rendimiento académico. (20 USC 1703[f], 6812, 6892; 5 CCR 11302[b]; Castaneda v. Pickard [5th Cir. 1981] 648 F.2d 989)
3. A través de la eficaz aplicación del programa, el distrito trabajará para eliminar la brecha de logros entre los Estudiantes de Inglés como Segunda Lengua y los estudiantes que sólo hablan inglés.



Capítulo 4: Participación

I. Participación - Los padres, personal, estudiantes y miembros de la comunidad participan desarrollando, implementando y evaluando los programas básicos y por categoría.

El Distrito Escolar Unido de Campbell (CUSD) está comprometido a construir una sociedad eficaz entre escuela-familia-comunidad y apoyar la participación de los padres de Estudiantes de Inglés como Segunda Lengua en el rendimiento académico de sus niños. CUSD reconoce que los padres son los primeros y más influyentes maestros de sus niños y que la participación de los padres es una parte integral de apoyo para el éxito del estudiante. El distrito ofrece a los padres de Estudiantes de Inglés como Segunda Lengua múltiples oportunidades para ser partícipes en ayudar a sus niños a ser competentes en inglés y alcanzar los estándares académicos de nivel de grado.

I-EL 1. La Agencia de Educación Local (LEA) implementará extensión a los padres de Estudiantes de Inglés como Segunda Lengua que incluye lo siguiente:

Extensión y apoyo a los padres de Estudiantes de Inglés como Segunda Lengua del Distrito Escolar Unido de Campbell incluye las siguientes acciones:

a. CUSD envía notificación de y lleva a cabo reuniones periódicas de padres con el fin de formular y responder a las recomendaciones de los padres. (20 USC 7012[e] [2])

b. CUSD informa a los padres cómo pueden participar en la educación de sus niños y ser participantes activos en ayudar a sus niños a:

- Ser competentes en el idioma inglés
- Rendir a altos niveles en las materias académicas básicas
- Cumplir con el difícil contenido académico estatal y los estándares de logro esperados para los estudiantes. (20 USC 7012[e][1])

- El personal de CUSD ofrecerá oportunidades de desarrollo profesional para maestros, administradores, auxiliares docentes y padres de familia, con el enfoque en ayudar a los estudiantes con el dominio del contenido de los estándares estatales.

c. Si el Distrito Escolar Unido de Campbell no ha logrado avanzar en los objetivos anuales de logros medibles (AMAO), el distrito debe informar a los padres/tutores de los estudiantes de inglés de dicho fracaso no más tarde de 30 días después de producirse tales fracasos. (20 USC 6312[g][1][B][1], 7012[b])

Documentos asociados:

Políticas y procedimientos de EL LEA (requerido)

Ejemplos de las comunicaciones de la escuela al hogar en idioma del hogar que no sea Inglés, es decir, tarjetas de calificaciones, manual para padres, reportes de progreso, boletines (sugerido)

Documentos requeridos y sugeridos:

Carta de notificación de AMAO si LEA no cumple con los objetivos (requerida)

Calendario de reuniones para padres EL LEA programadas para extensión (sugerido)

Artículos adicionales para apoyar la I-EL 1:

Como se indica en el Plan de la Agencia Educativa Local (LEA) para el 2012-2015:

Según lo recomendado por el Equipo de Asistencia e Intervención del Distrito (DAIT) - Vamos a aumentar nuestra comunicación de dos vías para atraer a las familias, especialmente a aquellos para quienes el Inglés no es su primera lengua y que son padres de estudiantes con discapacidades. Además, los padres serán informados sobre los cambios curriculares en relación con los Estándares Básicos Comunes.

Como se menciona en las conclusiones claves del reporte DAIT, vamos a esforzarnos por tener más participación significativa de los padres en la toma de decisiones:

- Los coordinadores con la Comunidad del distrito proveerán apoyo a los padres ESL (Inglés como Segunda Lengua) en todo el distrito en las siguientes áreas:
 - Clases de salud y nutrición
 - Información sobre los recursos de la Comunidad
 - Visitas a domicilio
 - Servicios de traducción para todos los planteles escolares
 - Cuando el 15 por ciento o más de la población estudiantil en la escuela hablan una lengua materna diferente al Inglés, todas las notificaciones, informes, declaraciones o registros enviados a los padres o tutores de cualquier alumno por la escuela o el distrito escolar son, además de estar

- escrito en Inglés, escritos en el idioma primario(s). Aunque la escuela en particular es responsable de traducir las comunicaciones de la escuela, el departamento de ELD del distrito cuenta con traductores cualificados que están a disposición de los planteles escolares. El distrito es responsable de todas las comunicaciones a nivel del distrito.
- Cuando es posible, se proporciona traducción e interpretación para todos los otros grupos lingüísticos.
 - Los traductores e intérpretes están disponibles por el distrito escolar para eventos de conferencias de padres / maestros, reuniones de SST (Equipo de Estudio del Estudiante) e IEP (Programa de Educación Individualizado), reuniones de comités consultores de la escuela, conferencias y audiencias de suspensión y expulsión, y de todos los actos procesales realizados a nivel del distrito.
- Los coordinadores comunitarios bilingües seguirán proporcionando apoyo e información a los padres a través de clases para padres, servicios de traducción, información sobre recursos de la comunidad, y ayuda con las evaluaciones.
 - El distrito emplea a coordinadoras comunitarias bilingües de español a nivel del distrito. Estas coordinadoras comunitarias del distrito ofrecen servicios entre las escuelas del distrito y los estudiantes y sus familias. Las coordinadoras ayudan específicamente al personal del distrito para apoyar a los padres de los Estudiantes de Inglés como Segunda Lengua con la participación en las actividades de la comunidad escolar y comunicando las oportunidades de servicios sociales.
 - La academia de Verano para Padres de estudiantes EL da entrenamiento básico a los padres con las matemáticas y la lectura para que puedan mejorar sus habilidades y apoyar a sus hijos en casa.
 - El distrito continuará proporcionando varias clases para padres y clases de inglés como segundo idioma en todo el distrito, si los recursos lo permiten.
 - Las clases del Proyecto Piedra Angular (*Project Cornerstone*) continuarán en los planteles escolares seleccionados para capacitar y movilizar a los adultos para trabajar intencionalmente para desarrollar a jóvenes saludables y responsable a través de programas que fortalezcan a las familias, vecindades, comunidades y escuelas.
 - Tanto el distrito como algunos planteles escolares individuales brindan talleres para padres durante el curso del año dirigidos específicamente a las familias que aprenden inglés. Los talleres incluyen, pero no se limitan a, la alfabetización para padres, clases de inglés como segundo lenguaje, y la crianza de los hijos. Estas oportunidades de educación para los padres:
 - ❖ Tienen significado para los padres y apoyan los logros de los estudiantes
 - ❖ Proporcionan información en la lengua principal de las familias

- ❖ Usan una combinación de sistemas de comunicación, es decir, conferencias, reuniones, boletines, páginas de internet
- ❖ Brindan talleres y eventos para las familias, como eventos de alfabetización familiar, eventos comunitarios, asambleas, maneras de apoyar académicamente a su niño, nutrición, etc.
- El distrito continuará ofreciendo el programa Estatal preescolar y Educación Especial preescolar.
- Campbell está implementando el programa de Kindergarten de Transición (TK) para servir a los estudiantes que “recién han cumplido 5”. Este grado se inició en el 2012-13. El programa TK ha proporcionado un puente entre el programa de pre-Kinder y Kinder. CUSD también tiene un amplio programa preescolar de alta calidad.
- Otros programas apoyados en CUSD son: *Even Start, Family Literacy* (Alfabetización Familiar), *Fomentar el Logro Latino y el éxito (ALAS)*, y *College Nights* (Noches de Colegio).
- CUSD y las escuelas proporcionan comunicación continua con los padres a través de varias vías:
 - Páginas de internet
 - Boletines
 - Correos electrónicos
 - Llamadas telefónicas
 - Cartas enviadas por correo

I-EL 2. Una escuela con 21 o más estudiantes de inglés tiene en funcionamiento un Comité Asesor de Estudiantes de Inglés (ELAC) que cumple con los siguientes requisitos:

- a. Los miembros que son padres son elegidos por los padres o tutores de los Estudiantes de Inglés como Segunda Lengua. (5 CCR 11308 [b])
- b. Los padres de estudiantes de inglés como segunda lengua constituyen por lo menos el mismo porcentaje de los miembros del comité que sus hijos representan del alumnado. (EC 52176 [b])
- c. La escuela puede designar a un comité asesor ya existente a nivel escolar, o subcomité de dicho comité asesor para cumplir con las responsabilidades legales de ELAC, sí el comité cumple con los requisitos declarados en la sección (b). (EC 52176 [b] [c], 64001 [a], 5 CCR 11308 [d])
- d. El ELAC asesora al Consejo del Plantel Escolar (SSC) sobre el desarrollo del Plan Individual de Rendimiento Estudiantil (SPSA). (EC 64001 [a])

e. El ELAC aconseja al director y al personal sobre el programa escolar para los Estudiantes de Inglés como Segunda Lengua. (EC 52176 [c])

f. El ELAC ayuda a la escuela en el desarrollo de (EC 53176 [c]):

- Evaluación de las necesidades
- Censo del idioma (R30-LC)
- Los esfuerzos para crear consciencia en los padres sobre la importancia de la asistencia regular a la escuela

g. El ELAC recibe materiales de entrenamiento y entrenamiento, planeado y consultado con los miembros del comité, para ayudar a los miembros a cumplir con sus responsabilidades legales. (5 CCR 11308 [d])

h. Los recursos financieros pueden ser asignados para gastos razonables (que pueden incluir transporte, cuidado de niños, servicios de traducción, comidas y entrenamiento) de los grupos de asesoramiento para padres en la educación bilingüe-bicultural, en la escuela y el distrito escolar, en que haya incurrido en el ejercicio de sus funciones como miembros de los grupos asesoría para padres. (EC 52168 [b] [4])

i. El ELAC tiene la oportunidad de elegir por lo menos a un miembro al Comité Asesor del Idioma Inglés del Distrito (DELAC) o ha participado en un esquema de representación regional proporcionado cuando hay 31 o más comités asesores para padres de Estudiantes de Inglés como Segunda Lengua en el distrito. (5 CCR 11308 [b]) (EC 35147, 52176 (a), 62002.5;. 20 USC 6312 (g) (4), 7012)

Documentos requeridos y sugeridos:

Estatutos del ELAC, si es aplicable (sugerido)

Calendario de reuniones, notificaciones, agenda, actas y hojas de registro de ELAC (requerido)

Lista de miembros, con denominación de padres EL de ELAC (requerido)

Materiales de entrenamiento de ELAC (requerido)

Artículos adicionales para apoyar la I-EL 2:

Como se indica en el Plan de la Agencia Educativa Local (LEA) del 2012-2015:

Según lo recomendado por el Equipo de Asistencia e Intervención del Distrito (DAIT) - Vamos a aumentar nuestra comunicación de dos vías para atraer a las familias, especialmente a aquellos para quienes el Inglés no es su primera lengua y que son padres

de estudiantes con discapacidades. Además, los padres serán informados sobre los cambios curriculares en relación con los Estándares Básicos Comunes.

Como se menciona en las conclusiones claves del reporte DAIT, vamos a esforzarnos por tener más participación significativa de los padres en la toma de decisiones:

- Todas las escuelas que califican tienen un Comité Asesor de Estudiantes en el Idioma Inglés (ELAC) en funcionamiento, donde los padres tienen la oportunidad de convertirse en participantes activos en la educación de sus niños.

Información Adicional:

- Toda la documentación recopilada por el ELAC incluyendo agendas, minutas, calendarios de fechas y hojas de registro se guardan en la escuela. Se envían copias de la documentación al Departamento de ELD del distrito.
- Cada ELAC de los planteles escolares se reúne un mínimo de cuatro veces al año y las reuniones son publicadas con anticipación.
- El director de la escuela es responsable de la planificación de la agenda de ELAC en colaboración con el presidente de ELAC. El personal del departamento de ELD del Distrito está disponible para apoyar a la escuela a implementan las reuniones de ELAC.

I-EL 3. Un LEA con 51 o más Estudiantes de Inglés como Segunda Lengua tiene un Comité Asesor de Estudiantes del Idioma Inglés del Distrito (DELAC) en funcionamiento, o un subcomité de un comité existente del distrito en el que al menos el 51 por ciento de los miembros son padres (no empleados por el distrito) de los Estudiantes de Inglés como Segunda Lengua.

a. El DELAC tiene la oportunidad de asesorar a la Junta Directiva en todas las siguientes tareas:

1. El desarrollo de un plan maestro del distrito para programas y servicios educativos para Estudiantes de Inglés como Segunda Lengua que toma en consideración el Plan Individual de Rendimiento Estudiantil (5 CCR 11308 [c] [1])
2. La realización de una evaluación de las necesidades de todo el distrito escuela por escuela (5 CCR 11308 [c] [2])
3. Establecimiento del programa del distrito, metas y objetivos para los programas y servicios para los Estudiantes de Inglés como Segunda Lengua (5 CCR 11308 [c] [3])
4. Desarrollo de un plan para garantizar el cumplimiento de los requisitos con cualquier profesor correspondiente o ayudante de instrucción (5 CCR 11308 [c] [4])
5. Administración del Informe anual del Informe del Censo de Lenguaje (5 CCR 11308[c][5])

6. Revisar y comentar sobre los procedimientos de reclasificación del distrito escolar (5 CCR 11308[c][6])
7. Revisar y comentar sobre las notificaciones por escrito que requieren ser enviadas a los padres y tutores (5 CCR 11308[c][7])

b. El Distrito Escolar Unido de Campbell proporciona materiales de capacitación y entrenamiento, planeados con plena colaboración de los miembros del comité, apropiados para ayudar a los miembros a cumplir con sus responsabilidades de asesoría legal. (5 CCR 11308[d]).

Documentos Necesarios:

Calendario de reuniones DELAC, notificaciones, agendas, minutas y hojas de registro de los últimos 12 meses (requerido)

Materiales de capacitación DELAC (requerido)

Minutas de la Junta Directiva, donde el DELAC brindó asesoramiento (requerido)

Artículos adicionales para apoyar la I-EL 3:

Como se indica en el Plan de la Agencia Educativa Local (LEA) para el 2012-2015:

Según lo recomendado por el Equipo de Asistencia e Intervención del Distrito (DAIT) - Vamos a aumentar nuestra comunicación de dos vías para atraer a las familias, especialmente a aquellos para quienes el Inglés no es su primera lengua y que son padres de estudiantes con discapacidades. Además, los padres serán informados sobre los cambios curriculares en relación con los estándares fundamentales comunes.

Como se menciona en las conclusiones claves del reporte DAIT, vamos a esforzarnos por tener más participación significativa de los padres en la toma de decisiones:

- El Comité Asesor de Estudiantes del Idioma Inglés como Segunda Lengua del Distrito (DELAC) se reúne trimestralmente para proporcionar entrenamiento y actúa como un foro de comunicación para los ELACs.

Información Adicional:

- Las fechas de las reuniones del DELAC son publican con antelación. El personal del departamento de ELD sirve como enlace con el DELAC. El personal del departamento de ELD asiste con las agendas, traducciones, avisos de reuniones, arreglos para las reuniones, minutas y comunicación.
- La comunicación del DELAC con la Junta Directiva será entregada a través del Coordinador de ELD o su designado.

- Toda la documentación del DELAC incluyendo agendas, minutas, calendario de fechas y hojas de registro son guardadas en los archivos de la oficina del distrito.

Capítulo 5: Gobierno y Administración

II. Gobierno y Administración - Políticas, planes, y administración de programas por categoría que cumplen con los requisitos legales.

II-EL 4. Identificación, Evaluación y Notificación - CUSD identifica , evalúa y reporta adecuadamente a todos los estudiantes que tienen un primer idioma diferente al inglés.

El alcance y apoyo del Distrito Escolar Unido de Campbell a padres de Estudiantes del Idioma Inglés incluye las siguientes acciones:

- 4.1 Se utiliza una encuesta sobre el idioma que se habla en el hogar (HLS) al momento de la inscripción inicial para determinar el primer idioma del estudiante. (EC 52164.1[a])
- Ésta encuesta es llenada por los padres o tutores legales de los alumnos nuevos del CUSD. La encuesta cumple los requisitos para la identificación inicial de los Estudiantes del Idioma Inglés como Segunda Lengua (EL). El HLS se incluye en el formulario de registro en todos los niveles: pre-escolar, primaria y secundaria. El idioma principal del estudiante se considera no ser el inglés, si al menos una de las cuatro preguntas de la HLS indica un idioma distinto del inglés.
 - Los padres o tutores son responsables de llenar la encuesta del idioma del hogar. El centro de inscripciones notificará a los padres, si la encuesta está incompleta. Si es necesario, un empleado del Departamento de Desarrollo del Idioma Inglés (ELD) puede explicar el propósito de la encuesta con el fin de ayudar a la escuela a satisfacer mejor las necesidades de sus niños.
- 4.2 Dentro de 30 días calendario de la inscripción inicial, cada alumno cuyo primer idioma no es el inglés, según lo determina el HLS, es evaluado para dominio del inglés por medio del Examen de Desarrollo del Idioma Inglés de California (CELDT). La evaluación realizada sigue todas las instrucciones del editor. (EC 52164.1 [b]; 5 CCR 11307 [a], 11511)
- Todos los evaluadores de CUSD son entrenados anualmente y están calificados para proporcionar la evaluación. La evaluación incluye secciones de comprensión auditiva, expresión oral, lectura y expresión escrita.

4.3 Los padres / tutores de los Estudiantes del Idioma Inglés como Segunda Lengua son informados de los resultados iniciales obtenidos en la evaluación de dominio del inglés de sus niños. Los padres / tutores de estudiantes identificados inicialmente como competentes en inglés (IFEP) son notificados de los resultados de la evaluación de dominio del lenguaje inglés de sus niños. (EC 52164.1 [c]; 5 CCR 11511.5)

- La notificación a los padres incluye:
 - Designación del idioma inicial
 - Resultados de la evaluación del dominio del idioma primario (cuando corresponda)
 - Nivel de dominio del inglés
 - Ubicación en el programa
 - Opciones del programa
 - Criterio de reclasificación
- Con base en los resultados de la evaluación CELDT, se determina que un alumno es un Estudiante de Idioma Inglés como Segunda Lengua o Identificado Inicialmente como Competente en Inglés (IFEP).
 - Estudiante del Idioma Inglés como Segunda Lengua: Puntuación total en el CELDT es Intermedia o inferior
 - IFEP: Puntuación total de Preavanzado o Avanzado en el primer CELDT, con ningún sub-puntaje por debajo de Intermedio

4.4 Para los distritos escolares recibiendo fondos del Título III (*Title III*), los padres/tutores de Estudiantes del Idioma Inglés como Segunda Lengua son informados anualmente, a más tardar 30 días después del inicio del año escolar, de:

- a. Nivel del dominio del inglés de su niño(a)
- b. Cómo se evaluó dicho nivel
- c. Estado de rendimiento académico del niño(a)
- d. Designación del Idioma de su niño(a)
- e. Descripciones de las opciones de programas y materiales educativos a ser utilizados en las diferentes opciones
- f. Ubicación en el programa
- g. Criterio de reclasificación
- h. Estudiantes de Inglés con discapacidad (en IEPs), cómo dicho programa cumplirá con los objetivos del IEP
- i. La tasa de graduación esperada de la escuela secundaria, si se utilizan fondos bajo este programa para los niños en la escuela secundaria (20 USC 6312, 7012) – N/A

4.5 Cada alumno aprendiendo inglés como segunda lengua se evalúa anualmente para el desarrollo del idioma Inglés y el progreso académico (5 CCR 11306)

- Criterios para ser inicialmente identificado con dominio del idioma inglés:
 - Ser primera vez tomando el CELDT
 - Grados TK-8
 - Resultados CELDT: Un total de 4 o 5 en el CELDT, sin sub-puntuación por debajo de intermedio (3) en las áreas de escuchar, hablar, leer o escribir
- Criterios para reclasificación para alumnos en su segundo año de Kínder (ya sea que asistió al TK o repitió el K)- Otoño o Primavera del Kínder:
 - Resultados CELDT: Un total de 4 o 5 en el CELDT, sin sub-puntuación por debajo de intermedio (3) en las áreas de escuchar, hablar, leer o escribir
 - Comparación de los resultados del rendimiento en las habilidades básicas para todos los siguientes puntos:
 - Una puntuación mínima de 30 en la evaluación de conciencia fonológica de Fountas y Pinnell.
 - Igual o superior al nivel de grado en una evaluación de Lengua y Literatura en inglés dado por el distrito al final del trimestre 1 o trimestre 2.
 - Recomendación del maestro: Los maestros consultaran la boleta de calificaciones para asegurar que el estudiante ha alcanzado el nivel de "Trabajando hacia las expectativas" en ELA en la boleta de calificaciones y concordar con la reclasificación.
 - Consulta con los padres: Los padres deben ser consultados sobre la recomendación.
- Criterios para reclasificación en primer grado- Plazo para la reclasificación – Otoño o Primavera de 1er Grado:
 - Resultados CELDT: Un total de 4 o 5 en el CELDT, sin sub-puntuación por debajo de intermedio (3) en las áreas de escuchar, hablar, leer o escribir
 - Comparación de los resultados del rendimiento en las habilidades básicas para todos los siguientes puntos:
 - Básico o superior en la Tarea de desempeño # 1 o # 2 de 1er grado
 - Una puntuación de un Nivel F (noviembre) o H (febrero) sobre el Sistema de Evaluación de Referencia (BAS) o superior a finales del

- Por debajo de un nivel de grado o un nivel de grado superior en la evaluación diagnóstica de ELA iReady dada al final del trimestre 1 o dentro de o al final del trimestre 2.
 - Recomendación del maestro: Los maestros consultaran la boleta de calificaciones para asegurar que el estudiante ha alcanzado el nivel de "Trabajando hacia las expectativas" en ELA en la boleta de calificaciones y concordar con la reclasificación.
 - Consulta con los padres: Los padres deben ser consultados sobre la recomendación.
- Criterios para reclasificación para los grados 6 en Sherman Oaks -Plazo para la reclasificación – Otoño y Primavera:
 - Resultados CELDT: Un total de 4 o 5 en el CELDT, sin sub-puntuación por debajo de intermedio (3) en las áreas de escuchar, hablar, leer o escribir.
 - Comparación de los resultados del rendimiento en las habilidades básicas para todos los siguientes puntos:
 - Nivel 3 o 4 en Lengua y Literatura del SBAC
 -
 - Básico o superior en la Tarea de desempeño # 1 o # 2
 - Debajo de dos niveles de grado o superior en la evaluación diagnóstica de ELA iReady dada al final del trimestre 1 o dentro de o al final del trimestre 2.
 - Recomendación del maestro: Los maestros consultaran la boleta de calificaciones para asegurar que el estudiante ha alcanzado el nivel de "Trabajando hacia las expectativas" en ELA en la boleta de calificaciones y concordar con la reclasificación.
 - Consulta con los padres: Los padres deben ser consultados sobre la recomendación.
- Criterios para reclasificación para los grados 5 en las escuelas intermedias-Plazo para la reclasificación – Otoño y Primavera:
 - Resultados CELDT: Un total de 4 o 5 en el CELDT, sin sub-puntuación por debajo de intermedio (3) en las áreas de escuchar, hablar, leer o escribir.
 - Comparación de los resultados del rendimiento en las habilidades básicas para todos los siguientes puntos:
 - Nivel 3 o 4 en Lengua y Literatura del SBAC
 - ○
 - Básico o superior en la Tarea de desempeño # 1 o # 2
 - Por debajo de un nivel de grado o un nivel de grado superior en la evaluación diagnóstica de ELA iReady dada al final del trimestre 1 o dentro de o al final del trimestre 2

- Recomendación del maestro: Los maestros consultaran la rubrica del distrito para asegurar que el estudiante ha alcanzado el nivel de "Trabajando hacia las expectativas" en ELA y concordar con la reclasificación.
- Consulta con los padres: Los padres deben ser consultados sobre la recomendación.
- Criterios para reclasificación para los grados 6-8 en las escuelas intermedias-Plazo para la reclasificación – Otoño y Primavera:
 - Resultados CELDT: Un total de 4 o 5 en el CELDT, sin sub-puntuación por debajo de intermedio (3) en las áreas de escuchar, hablar, leer o escribir.
 - Comparación de los resultados del rendimiento en las habilidades básicas para todos los siguientes puntos:
 - Nivel 3 o 4 en Lengua y Literatura del SBAC
 - O
 - Básico o superior en la Tarea de desempeño # 1 o # 2
 - Debajo de dos niveles de grado o superior en la evaluación diagnóstica de ELA iReady dada al final del trimestre 1 o dentro de o al final del trimestre 2.
 - Recomendación del maestro: Los maestros consultaran la rubrica del distrito para asegurar que el estudiante ha alcanzado el nivel de "Trabajando hacia las expectativas" en ELA y concordar con la reclasificación.
 - Consulta con los padres: Los padres deben ser consultados sobre la recomendación.

4.6 Todos los Estudiantes del Inglés como Segunda Lengua que actualmente están inscritos son evaluados en el dominio del idioma Inglés mediante la administración del CELDT, durante el periodo de evaluación anual. (5 CCR 11511.1 [b])

4.7 Cada Estudiante de Inglés como Segunda Lengua con discapacidad es evaluado en el Dominio del Idioma Inglés mediante adaptaciones, modificaciones o evaluaciones alternativas para el CELDT si se especifica en el IEP del estudiante o el Plan 504 (5 CCR 11516)

4.8 Los padres/tutores de los Estudiantes de Inglés como Segunda Lengua son notificados anualmente sobre los resultados de la evaluación de dominio del Idioma Inglés de su niño(a) dentro de los 30 días calendario posteriores a la recepción de los resultados de las pruebas por parte del contratista de la prueba. (EC 52164.1[c]; 5 CCR 11511.5)

(20 USC 6312(g); EC 313 [a-c])

Documentos Asociados:

Políticas y procedimientos de EL de LEA (requeridos)

Muestras de IEPs de EL (requeridas)

Muestras de Notificaciones/Cartas del Título III (inicial y anual en inglés y otros idiomas según corresponda) sin los nombres de los estudiantes (requerido)

Documentos Requeridos:

Políticas y procedimientos de EL de LEA: identificación, notificación a los padres (requerido)

Elementos Adicionales de Apoyo II-EL 4:**Como se afirma en el Plan de la Agencia Educativa Local (LEA) 2012 – 2015:**

- Acciones e Implementaciones:
 - Profesores designados y Asesores de Maestros (*Equity Coaches*) serán entrenados en múltiples formas de herramientas de evaluación de ELD (Una Prueba del Desarrollo del Dominio del Inglés, CELDT y/o Una mirada al aprendizaje/ *A Look at Learning*)
 - A los estudiantes que califiquen se les dará la evaluación alternativa en lugar del CELDT

- Tras la inscripción de un estudiante y anualmente a partir de entonces, los padres reciben una explicación por escrito de la identificación y la colocación de su niño(a). La explicación por escrito incluye todos los requisitos del estado para:
 - Identificación (basada en HLS)
 - Nivel del dominio del Inglés (basado en CELDT inicial y anual, y evaluación alternativa en el caso de los Estudiantes con Discapacidades (SwD))
 - Estado de los logros académicos del estudiante (tarjeta de reporte de calificaciones basadas en los estándares)
 - El método de instrucción que el estudiante recibirá (Descripción del programa, que incluye información sobre los minutos de instrucción y materiales de ELD que serán utilizados y las materias que se impartirán. Además, las pruebas de referencia y metas anuales deberán ser explicadas para que los padres puedan monitorear el progreso hacia estos objetivos.)
 - Si un estudiante es clasificado como un Estudiante del Inglés como Segunda Lengua, ese estudiante recibirá 150 minutos por semana de instrucción explícita del Desarrollo del Idioma Inglés (basado en el CELDT inicial o anual)

- Los padres son informados sobre la forma como el diseño de este programa ayuda a sus niños(as) a aprender Inglés (el énfasis se encuentra en la instrucción explícita del Desarrollo del Idioma Inglés y en la capacitación de los maestros)
- Una vez que el estudiante es Redesignado Competente en el Idioma Inglés (RFEP), el estudiante puede dejar la clase de Desarrollo del Idioma Inglés
- **Según lo recomendado por DAIT, el distrito aumentará la comunicación de dos vías para involucrar a las familias, especialmente a aquellas para quienes el Inglés no es su primera lengua y quienes son padres de Estudiantes con Discapacidades (SwD).**
 - **Según lo mencionado por el DAIT, se explicarán opciones educativas a los padres de SwD. Mediante la comprensión de las opciones educativas, los padres pueden contribuir a ayudar a sus niños a mejorar sus habilidades en el idioma Inglés.**
 - Los estudiantes de Inglés con necesidades especiales tendrán metas para el Desarrollo del Idioma Inglés (ELD) en sus IEPs. Las metas de ELD y la colocación en el programa maximizarán las experiencias de aprendizaje de los estudiantes
 - Los estudiantes que califiquen tomarán la evaluación alternativa en lugar del CELDT

Información Adicional:

- El HLS original, la información de la puntuación anual del CELDT, los datos de evaluación del idioma primario (cuando proceda) y las copias de todas las notificaciones a los padres se archivan en la carpeta azul del Plan de Aprendizaje Individual del estudiante (ILP) en el registro acumulativo, que se mantiene en el plantel escolar. Una copia del HLS se mantiene en la oficina del distrito en los archivos de Desarrollo del Idioma Inglés. Los datos del HLS y la evaluación del idioma primario se ingresan en el archivo de datos en línea del estudiante por el Departamento de ELD. El Departamento de Información Estudiantil sube en el sistema en línea del distrito, los datos del CELDT. La escuela y el personal del distrito pueden acceder al HLS y datos del CELDT a través del sistema de datos en línea de estudiantes del distrito.

II-EL 5: Implementación y Seguimiento del Plan LEA - Una LEA operando programas por categoría, incluyendo el Título III, implementa y supervisa el plan de la LEA.

- 5.1 Para ayudar a los Estudiantes de Inglés como Segunda Lengua a cumplir con los desafíos de los estándares de logros académicos, cada plan de la LEA deberá incluir:

- a. Una descripción de evaluaciones académicas estudiantiles de alta calidad que la LEA y las escuelas utilizan:
 - I. Para determinar el éxito de los niños en el cumplimiento de los estándares de logro académico estudiantil del estado y para proporcionar información a los maestros, padres y estudiantes sobre los progresos realizados hacia el cumplimiento de los estándares de logro académico estudiantil del estado
 - II. Para ayudar en el diagnóstico y la instrucción en el salón de clases y para determinar qué revisiones son necesarias para que los Estudiantes de Inglés como Segunda Lengua cumplan con los estándares del logro académico de los estudiantes

5.2 Componentes mínimos necesarios del plan:

- a. Descripción de los programas y actividades que se implementarán
- b. Descripción de cómo se utilizarán los fondos para cumplir con todos los objetivos de desempeño anuales cuantificables
- c. Descripción de cómo las escuelas serán responsables de:
 - I. El cumplimiento de los objetivos de desempeño anuales cuantificables
 - II. Hacer un progreso anual adecuado para Estudiantes de Inglés como Segunda Lengua
 - III. Medir anualmente el dominio del inglés de los Estudiantes de Inglés como Segunda Lengua
- d. Descripción de cómo las escuelas promoverán la participación de los padres y la comunidad en los programas
- e. Descripción de cómo se llevarán a cabo todos los programas de los Estudiantes de Inglés como Segunda Lengua para asegurar que los Estudiantes de Inglés sean atendidos
- f. La garantía de que el programa EL está basado en investigación con base científica permitiendo a los Estudiantes de Inglés como Segunda Lengua cumplir con el desafío de los contenidos académicos del estado y los estándares de logro académico estudiantil
(20 U.S.C. 6312 (b)(1)(A)(i), (ii), (iii), 6826.)

Documentos Asociados:

Plan de la LEA (requerido)

Plan Único de Rendimiento Estudiantil (SPSA) (requerido)

Elementos adicionales para apoyar II-EL 5:

Como se indica en el Plan de la Agencia Educativa Local (LEA) 2012 – 2015:

a. Programas y Actividades

- **Desarrollo del Idioma Inglés (ELD)- una actividad de alto nivel de beneficio para nuestro distrito** – Desarrollo del Idioma Inglés (ELD) es un componente de un programa completo diseñado para servir al plan de estudio específico que se ocupa de la enseñanza del idioma inglés de acuerdo con el nivel de competencia de cada uno de los Estudiantes de Inglés como Segunda Lengua (EL).
- **Instrucción del Idioma Inglés para el Aprendizaje de Contenido**– Cuando los EL están aprendiendo la instrucción de contenido, necesitan tener apoyo del idioma para equiparlos para construir y expresar significado. Un maestro debe preparar a los estudiantes tanto para las demandas cognitivas, así como para las lingüísticas de cada lección. A través de la planificación individual y colaborativa, los maestros pueden identificar las estrategias necesarias para satisfacer ambas demandas.
- **Instrucción Académica en Inglés Especialmente Diseñada (SDAIE)**- La enseñanza de las materias académicas de nivel de grado en inglés está diseñada para los ELs que tienen un nivel intermedio de fluidez quienes poseen habilidades básicas de alfabetización en su lengua materna. SDAIE es el desarrollo del lenguaje académico y el plan de estudios básico diferenciado para todos los estudiantes. SDAIE incorpora una variedad de estrategias de instrucción, tales como la enseñanza del idioma como un todo, plataforma de apoyo, aprendizaje cooperativo e información comprensible (visuales) para ayudar a que la instrucción académica básica en Inglés sea comprensible para los estudiantes de inglés. SDAIE asume que los maestros están capacitados y certificados para proveer instrucción a través de SDAIE. Cursos específicos dentro de todas nuestras escuelas secundarias proporcionan a los ELs instrucción SDAIE que da acceso a los ELs a las áreas de materias básicas.
- **Programa Alternativo (Programa Escolar Bilingüe en Sherman Oaks)**- El Programa Bilingüe TK-6 ha sido implementado en la Escuela Comunitaria Subvencionada Sherman Oaks. (Se proyecta a TK empezar en la Escuela Comunitaria Subvencionada Sherman Oaks en el 2013-14). Se ha dado prioridad para la ubicación en el programa bilingüe a los ELs que residen dentro de los límites de la escuela. A los padres de los ELs que residen dentro del distrito, pero no dentro de los límites de Sherman Oaks, se les dará la oportunidad de solicitar la ubicación en los programas bilingües durante la Inscripción Abierta. El programa de alfabetización bilingüe desarrolla ambas, las habilidades del estudiante en Inglés y en Español. Los estudiantes tienen acceso al currículo básico en ambos idiomas. Los ELs, independientemente de su nivel de fluidez, quienes son colocados en este programa alternativo, reciben ELD y enseñanza del idioma primario (entrega de la instrucción, materiales y trabajos de alumnos en L1). Los estudiantes pueden recibir contenido a través de SDAIE. Los materiales del programa incluyen textos adoptados por el distrito, estructuras de distrito, estándares de nivel de grado, plan de

estudios del distrito, materiales suplementarios y materiales específicos del programa tal como se define en las directrices del Plan del Plantel Educativo.

La LEA utiliza el Título III, otros fondos por categoría y fondos generales para proporcionar los siguientes servicios suplementarios para los estudiantes designados EL:

- ELD sistemático y estrategias de Diseño Guiado para la Adquisición del Lenguaje (GLAD)
- Intervención: El distrito ha comprado materiales de intervención y programas para utilizar durante períodos de intervención específicas. Estos materiales están alineados con el plan de intervención de cada escuela.

Respuesta a la Intervención (RTI²) - Cada escuela crea y pone en práctica un plan RTI² que incluye evaluaciones e intervenciones para cada nivel. Los estudiantes son evaluados, ubicados en un nivel y reciben una intervención específica adecuada a sus necesidades y nivel.

b. Acciones e Implementación:

- A todos los ELs se les proporciona un programa coherente de instrucción del Desarrollo del Idioma Inglés (ELD) en su nivel de competencia durante un mínimo de 150 minutos por semana impartido por un maestro del salón de clases.
- Las escuelas desarrollan planes de ELD y los presentan al departamento de ELD. Los planes incluyen horarios de ELD, el currículo, los criterios para la colocación y la identificación del maestro ELD para cada estudiante EL .
- Todos los asesores y maestros ELD serán entrenados en ELD Sistemático.
- Los maestros y asesores (Equity Coaches) seleccionados serán capacitados en múltiples formas de instrumentos de evaluación de ELD (ADEPT, CELDT, y/o *A Look at Learning* - TODAS- herramientas de observación).
- A los estudiantes que califiquen se les dará la Evaluación Alternativa en lugar del CELDT.
- Todas las escuelas continuarán colaborando con los administradores del distrito para desarrollar un plan RTI² exhaustivo del distrito con programas identificados, puntajes de corte y personal.
- Se continuará con el Entrenamiento de Equidad para poder entender las causas subyacentes del bajo rendimiento académico y la brecha en el rendimiento.
- El equipo de Equidad de cada centro capacitará y dará apoyo para el entendimiento a nivel del plantel escolar de las prácticas de equidad y el modo en que cada escuela puede contribuir para cerrar la brecha en el rendimiento.
- El análisis del ELSSA (Autoevaluación del Subgrupo de Estudiantes de Inglés como Segunda Lengua) será conducido cada año para identificar el progreso de cada escuela hacia el AMAO (Objetivos Académicos Anuales Cuantificables). Intervenciones particulares se orientaran hacia los LTELs (Estudiantes de Inglés como Segunda Lengua De Largo Plazo) (AMAO 2M).

c. Seguimiento del Progreso Académico

Según lo recomendado por el DAIT, el administrador de la escuela y/o el Asesor de Maestros (*Equity Coach*), junto con un miembro del departamento de personal de ELD, supervisará la instrucción ELD a través del plan ELD de cada escuela (horarios, plan de estudios y evaluaciones) y los recorridos. El enfoque de los recorridos será el de monitorear la calidad de la implementación de los programas e instrucción ELD. Además, basado en el inventario de Servicios y Soportes (ISS) para Estudiantes con Discapacidades, el IS y el Departamento de Educación Especial desarrollarán metas para los SWDs en el área de ELD.

- El Director del Plan de Estudios e Instrucción se reunirá con los directores en la primavera para compartir los resultados preliminares del AMAO del año en curso y asistirá a los administradores de la escuela en la creación de metas específicas del AMAO para el próximo año escolar.
- El distrito, los administradores de las escuelas y/o los Asesores de Maestros (*Equity Coaches*) visitarán los salones de clase mensualmente para observar la instrucción ELA y para asegurarse que todos los ELs tengan acceso al plan de estudios básico ELA.
- Todos los instructores utilizarán Herramientas de Observación “*A Look at Learning*” para proporcionar asesoramiento colaborativo o 1:1 en todas las escuelas a maestros que enseñen ELD o lecciones SDAIE. Los asesores también se asegurarán que las estrategias GLAD estén siendo implementadas para mejorar el aprendizaje de los estudiantes.
- Los Estudiantes de Inglés de Largo Plazo (LTELs), incluyendo a aquellos que son SWD, serán identificados por su nombre en cada plantel y los datos se darán a conocer por el departamento de ELD en todos los planteles a lo largo del año.
- Basado en los números de los LTELs, los planteles escribirán un plan para estos subgrupos incluyendo instrucción ELD específica. Los maestros y/o instructores, aplicarán el localizador GAP o la evaluación ADEPT para identificar necesidades específicas.
- Los estudiantes EL que también son SWD serán identificados en cada plantel y monitoreados por la administración y los asesores. Planes de intervención específica serán creados para dar soporte a las necesidades de estos estudiantes.
- Los centros comenzarán a analizar los datos del CELDT a lo largo de los años para predecir LTELs potenciales (PreLTELs). La identificación temprana permitirá a los maestros hacer planes para satisfacer las necesidades de los estudiantes.
- Las tasas de reclasificación serán monitoreadas y se dará ayuda a los estudiantes reclasificados en su transición fuera del programa ELD.

El Distrito Escolar Unido de Campbell ha establecido las siguientes metas provisionales para los ELs:

1. ELD: Progreso en el dominio de los estándares ELD según lo evaluado por cada maestro.

2. ELA: Progreso en el vocabulario académico y comprensión de lectura, de acuerdo a lo medido por el ROLA (Evaluación de Lectura y Lenguaje Oral) o las pruebas de referencia basadas en los estándares del distrito (cuatro veces al año)
3. ELA: Progreso en los estándares de aplicación de escritura a nivel de grado, según las evaluaciones de escritura del distrito (de tres a cuatro veces al año)
4. Matemáticas: Progreso en los estándares de cálculo y estándares de adquisición de conceptos, según las pruebas de referencia de matemáticas del distrito (cuatro veces al año)

d. Según lo recomendado por el DAIT – Incrementaremos nuestra comunicación de dos vías para involucrar a las familias, especialmente aquellos para quienes el Inglés no es su primera lengua y que son padres de estudiantes con discapacidades. Además, se informará a los padres sobre los cambios curriculares en relación con los Estándares Básicos Comunes.

Como se menciona en las conclusiones claves del informe DAIT, nos esforzamos por tener una participación más significativa de los padres en los procesos de toma de decisiones.

- Todas las escuelas que califican, tienen un Comité Asesor de Estudiantes de Inglés en funcionamiento (ELAC), donde los padres tienen la oportunidad de convertirse en participantes activos en la educación de sus hijos.
- El Comité Asesor de Estudiantes de Inglés del Distrito (DELAC) se reúne trimestralmente para brindar capacitación y actúa como un foro de comunicación para ELACs.
- Coordinadores Comunitarios del Distrito proporcionan soporte en todo el distrito para los padres ESLs en las siguientes áreas:
 - Clases de Salud y Nutrición
 - Servicios de traducción para todas las escuelas
 - Información de recursos comunitarios
 - Visitas Domiciliarias
 - Los Coordinadores Comunitarios Bilingües continúan proporcionando ayuda e información a los padres a través de clases de crianza de los hijos, servicios de traducción, información de recursos de la comunidad y ayuda con las evaluaciones.
 - La Academia de Verano para Padres para los padres de ELs, capacita a los padres en matemáticas básicas y lectura para que puedan mejorar sus habilidades y apoyar a sus niños en casa.

- El distrito continuara proporcionando diferentes clases de crianza de los hijos y clases de ESL para padres en todo el distrito, según lo permitan los recursos.
- Clases del Proyecto Piedra Angular (*Proyect Cornerstone*) continuarán siendo creadas en los centros seleccionados para entrenar y movilizar a los adultos a trabajar con la intención de desarrollar una juventud sana, comprometida y responsable a través de programas que fortalezcan las familias, los barrios, las comunidades y las escuelas.
- El distrito continuará ofreciendo preescolar estatal y preescolar de Educación Especial.
- Otros programas: “*Even Start*”, “*Family Literacy*”, “*Advancing Latino Achievement Success (ALAS)*” (Fomento del Éxito del Logro Latino) y *College Nights* (Noches de Universidad).

2. Para mejorar el programa de instrucción para los ELs, el distrito va a definir con mayor claridad el plan de estudios ELD y el ritmo para los ELs de TK-8.

- Distrito: Implementar el Plan de Instrucción para Estudiantes de Inglés (2008/Susana Dutro), el cual incluye tres áreas:
 - Instrucción del Desarrollo del Idioma Inglés
 - Enseñanza Explícita del Lenguaje para Aprendizaje de Contenido (enseñar el lenguaje necesario para construir y expresar el significado de los conceptos del contenido)
 - Instrucción de contenido comprensible (SDAIE and GLAD)
- Todas las Escuelas:
 - Cada EL, incluyendo SWDs, recibirán por lo menos 150 minutos semanales de instrucción coherente del programa ELD.
 - Cuando sea posible, la instrucción en grupos para ELD será considerada para cumplir mejor con las necesidades de los estudiantes en cada grupo según sus habilidades.
 - Los estudiantes recibirán apoyo en el idioma mientras aprenden contenido a través del uso de estrategias de GLAD. El distrito proporcionará a los maestros entrenamiento continuo en la forma de hacer que las áreas de contenido de lenguaje académico sea comprensible para los alumnos.
- ELD Sistemático (Logros de EL) es un modelo usado para enseñar ELD. Este marco incluye Funciones del Lenguaje, Herramientas del Lenguaje, incluyendo las formas gramaticales y vocabulario, e Instrucción y Aplicación, lo cual proporciona a los estudiantes con una amplia práctica en las estructuras del lenguaje recién enseñadas.
- ELD Suplementario: Las maestras del distrito tienen acceso a “*Avenues*”, el manual HM para Estudiantes de Inglés, “*Inside*”, “*HighPoint*” y “*Language!4*”.
- Intervención: Los fondos de Título III son utilizados para comprar materiales adicionales para utilizar durante los periodos de intervención. Estos materiales están en conformidad con el plan de intervención de cada escuela.

II-EL 6: El Consejo Escolar Desarrolla y Aprueba el SPSA – Para todos los programas financiados mediante el Sistema de Solicitud y Reporte Consolidado incluyendo programas para estudiantes de inglés como segunda lengua, EIA-LEP y Título III y operados en la escuela, el SSC desarrolla anualmente, revisa, actualiza y aprueba el SPSA, incluyendo los gastos propuestos. El SPSA consolida todos los planes requeridos por estos programas y contiene:

- (a) Análisis de los datos del desempeño académico para determinar las necesidades de estudiantes
- (b) Los objetivos de la escuela para cumplir con las necesidades académicas identificadas de los estudiantes
- (c) Actividades para alcanzar las metas escolares que mejoran el rendimiento académico de los estudiantes
- (d) Los gastos de los fondos asignados a la escuela a través del Sistema de Solicitud y Reporte Consolidado
- (e) Los medios para evaluar anualmente el progreso de los programas hacia el logro de las metas, incluyendo determinar si las necesidades de todos los niños han sido cumplidas mediante las estrategias utilizadas, en particular las necesidades de los Estudiantes de Inglés como Segunda Lengua, estudiantes de bajo rendimiento y aquellos en riesgo de no cumplir con las normas estatales de contenido académico (20 USC 6826, 6314[b][1][2], 6315[c][2]; EC 64001[f])

6.1 La mesa directiva local revisa y aprueba el SPSA anualmente y cada vez que haya cambios significativos en el plan (por ejemplo, la escuela ha sido designada como Programa de Mejoramiento) (EC 64000 [a][3], 64001[g])

6.2 El SPSA es consistente con el plan LEA (EC 64001[h])

6.3 El SSC considera anualmente si desea o no que la escuela local participe en el Programa de Coordinación de la escuela (SBCP) y esa decisión se indica en SPSA (EC 52852.5 [b])

6.4 Si la escuela tiene un programa de SBCP, el SPSA contiene una descripción de los servicios educativos y auxiliares para satisfacer las necesidades especiales de los Estudiantes de Inglés como Segunda Lengua, los jóvenes en desventaja educativa, los estudiantes dotados y talentosos, y estudiantes con necesidades excepcionales (EC 52853 [a][2])

Documentos Asociados:

Los registros fiscales EL: fondos del EIA-LEP y Título III; páginas de presupuesto, órdenes de compra y registro de gastos (requeridos)

Plan Único de Rendimiento Estudiantil (SPSA) (requerido)

Documentos Requeridos:

Agendas y minutas SSC: Aprobación de asignaciones para EL, gastos propuestos y servicios centralizados (requerido)

II-EL 7: Traducción de Avisos, Informes, Declaraciones, Registros - La LEA ofrece a los padres información sobre actividades escolares y para padres en un formato y, en la medida que sea factible, en un idioma que los padres puedan entender.

7.1 Cuando el 15 por ciento o más de los estudiantes inscritos en una escuela pública hablan un mismo idioma primario que no es el Inglés, según lo determinado por los datos del censo de lenguaje del año anterior, todas las notificaciones, informes, declaraciones y documentos enviados a los padres de esos estudiantes son escritos en Inglés y el idioma primario. (EC 489851 5 CCR 11316)

(20 U.S.C. 6318 (e)(5).)

Documentos Asociados:

Datos del censo del lenguaje de la escuela (requerido)

Documentos Necesarios y Sugeridos:

Presupuesto y movimientos contables para los gastos de traducción de EL (requerido)

Comunicaciones de la escuela al hogar en otros idiomas (tarjetas de calificaciones, manuales para padres, reportes de progreso, boletines) (sugerido)

Registros de teléfono (sugerido)

Elementos adicionales para Apoyar II-EL 7:

- Siempre que sea posible, se proporciona la traducción e interpretación de todos los otros grupos lingüísticos.
- El distrito pone a disposición traductores e intérpretes para eventos escolares, conferencias de padres/maestro, reuniones de SST y de IEP, reuniones del comité asesor de la escuela, conferencias y audiencias de suspensión y expulsión y para todas las acciones de debido proceso llevadas a cabo a nivel de distrito.
- El distrito emplea Coordinadores Comunitarios Bilingües en Español. Estos coordinadores proporcionan servicios entre las escuelas del distrito y los estudiantes y sus familias. El enlace ayuda específicamente al personal del distrito para apoyar la participación de los padres de Estudiantes de Inglés como Segunda Lengua en actividades de la comunidad escolar y comunicar las oportunidades de servicio social.
- Tanto el distrito como las escuelas individuales proporcionan talleres en forma continua para los padres durante todo el año específicamente dirigidos a las familias

de Estudiantes del Idioma Inglés. Los talleres incluyen, pero no se limitan a la Alfabetización de Padres, ESL y crianza de los hijos.

II-EL 8: Inventario – Para todos los programas por categoría, el LEA mantiene un registro de inventario para cada pieza de equipo, con un costo de adquisición de \$500 o más por unidad, que es comprado con fondos estatales y/o federales, incluyendo EIA-LEP y Título III. El registro describe la adquisición por:

- (a) Tipo
- (b) Modelo
- (c) Número de Serie
- (d) Fuente de Financiamiento
- (e) Fecha de Adquisición
- (f) Costo
- (g) Ubicación
- (h) Condición Actual
- (i) Transferencia, sustitución, o la disposición de equipos obsoletos o inutilizables

(EC 35168; 5 CCR 39461 34 CFR 80.32 [d][I])

Documentos Asociados:

Plan Único de Rendimiento Estudiantil (SPSA) (requerido)

Documentos Requeridos:

Registros de inventario de EL de artículos comprados con fondos de EIA-LEP y Título III (requerido)

Control físico de las existencias EL (requerido)

Órdenes de Compra para artículos presupuestados EL (requerido)



Capítulo 6: Financiamiento

III- Financiamiento: Asignación y utilización de fondos que cumplen con los requisitos legales para gastos permitidos.

El Distrito Escolar Unido de Campbell asigna fondos siguiendo las regulaciones estatales y federales y las políticas del distrito. CUSD utiliza fondos generales para la instrucción básica de Estudiantes de Inglés como Segunda Lengua y fondos de EIA/LEP y del Título III para servicios que suplementen el programa básico. Los gastos del distrito son supervisados por el departamento de negocios del distrito y anualmente por auditores externos. Los gastos del plantel y del distrito están vinculados directamente a la LEAP y al Plan Escolar.

III- EL 9: Los Fondos Generales Adecuados; Suplementan No Suplantán – Los recursos de fondos generales adecuados son utilizados para proporcionar a cada Estudiante de Inglés como Segunda Lengua oportunidades de aprendizaje en un programa apropiado, incluyendo el desarrollo del idioma inglés y el resto del plan de estudios básico. La prestación de tales servicios no está supeditada a la recepción de fondos de ayuda estatales o federales por categoría.

9.1 Para los siguientes programas, EIA-LEP y Título III, la LEA utiliza fondos por categoría sólo para complementar el nivel de fondos federales, estatales y públicos locales y en ningún caso suplantará tales fondos federales, estatales y públicos locales.

(20 USC 1703[f], 6825[g], 54025 [c]; Castaneda v. Pickard [5th Cir. 1981] 648 F.2d 989, 1010, 1012-10130

- Título I: El Título I es un programa federal que provee fondos suplementarios para mejorar la enseñanza en las escuelas de alta pobreza. Los Programas Escolares Título I utilizan fondos para apoyar el logro académico de todos los estudiantes.
- Título III-LEP: El Fondo Federal Título III proporciona servicios suplementarios y programas para los Estudiantes de Inglés como Segunda Lengua. El Título III apoya a servicios de ayuda relacionados con ELD, así como también prácticas que garanticen que los estudiantes EL tengan acceso a las áreas de contenido de nivel de grado. Los fondos del Título III se ocupan del desarrollo del personal, educación de los padres y el

currículo específicamente para las necesidades del Estudiante de Inglés como Segunda Lengua.

- Programas de Intervención Extracurriculares y de Verano: programas de CUSD extracurriculares y la escuela de verano apoyan a los estudiantes cuyos resultados en los exámenes anuales están Muy por Debajo o Por Debajo del Nivel Básico o están en riesgo de retención. La instrucción es proporcionada tanto en ELA como en matemáticas por personal calificado.
- Evaluación y Apoyo de Maestros Principiantes (BTSA): los maestros temporales y a prueba de CUSD participan en el programa BTSA para inducción. El desarrollo profesional para nuevos maestros, incluyendo ELD está disponible a lo largo del proceso de inducción BTSA para maestros nuevos.

Documentos Asociados:

CARS (EIA-LEP y páginas Título III) (requerido)

Registros Fiscales EL: fondos de EIA-LEP y Título III; páginas del presupuesto, órdenes de compra y registro de gastos (requerido)

Descripción del trabajo EL, declaraciones de deberes, y registros de actividad (requerido)

LEAP Revisada (Marzo de 2012) (requerido)

Plan Único de Rendimiento Estudiantil (SPSA) (requerido)

Documentos Requeridos:

Lista del personal EL (nombre, cargo, título), financiado con EIA-LEP/Título III (LEA y planteles) (requerido)

III-EL 10: Suplementar No Suplantar con el Título III - A partir del año fiscal 2009-10, en alineación con el suplemento federal, el requisito de no suplantar, los fondos del Título III no deben ser utilizados para cumplir con los requerimientos estatales para traducciones.

(20 U.S.C. 1703(f), 6825(g), 54025(c); Castaneda v. Pickard [5th Cir. 1981] 648 F.2d 989, 1010, 1012-1013; EC 48985, 62002, 64000(b)(c), 64001(g); 5 CCR 11316.)

Documentos Asociados:

CARS (EIA-LEP y páginas del Título III) (requerido)

Registros fiscales EL: fondos de EIA-LEP y Título III, páginas del presupuesto, órdenes de compra y los registros de gastos (requerido)

Descripción del puesto, declaraciones de deberes y registros de actividad (requerido)

Políticas LEA EL

LEAP Revisada (Marzo del 2012) (requerido)

III-EL 11: Fondos EIA Distribuidos a los Planteles Escolares - El LEA distribuye fondos por categoría, incluyendo EIA-LEP, en conformidad con el Sistema de Solicitud e Informe Consolidado (CARS).

11.1 Para programas financiados por la EIA, la LEA utiliza no menos del 85 por ciento de esas distribuciones en las escuelas para servicios directos a los estudiantes. (EC 63000, 63001)

11.2 Para programas financiados por el Título III, la LEA utiliza no menos del 98 por ciento de esos fondos en servicios directos a los Estudiantes de Inglés como Segunda Lengua y no podrá utilizar más de dos por ciento de esos fondos para costos administrativos del programa. (20 U.S.C. 6825 (b).)

(EC 62002, 64000[b][c], 64001[g])

Documentos Asociados:

CARS (EIA-LEP y páginas del Título III) (requerido)

Registros fiscales EL: Fondos de EIA-LEP y del Título III, páginas del presupuesto, órdenes de compra y los registros de gastos (requerido)

Descripción del puesto EL para EIA-LEP y puestos financiados por el Título III (requerido)

Descripción del puesto, declaraciones de los deberes y los registros de actividad (requerido)

III-EL 12: Evalúa Adecuadamente Los Costos de los Sueldos - La LEA evalúa adecuadamente las cargas administrativas para los costos directos o indirectos de fondos federales por concepto de sueldos y salarios en proporción a la cantidad permitida para los deberes del empleado.

12.1 Cada empleado es pagado en parte de un objetivo de costo único y en parte de otros ingresos, o un empleado pagado de objetivos de costos múltiples, completa un Informe de Actividad del Personal (PAR) cada período de pago, o se utiliza un método de muestreo aprobado.

12.2 Los empleados financiados bajo un objetivo de costo único, y empleados financiados con fondos estatales bajo el Programa Coordinado Basado en la Escuela, completan una certificación semestral de dicho empleo.

(Manual de Contabilidad de las Escuelas de California[CSAM]; OMB Circular A-87, Anexo B, 8.h; OMB Circular A-133, ED Sección de Corte Transversal, III.B.2); (EC52853[a][7])

(CSAM; OMB Circular A-87, Anexo B, 8.h; OMB Circular A-133, ED Sección de Corte Transversal, III.B.2) (20 USC 6825[b])

Documentos Asociados:

Descripción del trabajo EL para puestos financiados por EIA-LEP y Título III (requerido)

Descripción del trabajo, declaraciones de los deberes, y los registros de actividad (requerido)

Lista de posiciones EL financiadas con fondos de EIA-LEP y del Título III (requerido)
Informe de Actividades del Personal EL (PARs) (requerido)

Documentos Requeridos:

Certificaciones EL semestrales (requerido)

Registros de contabilización del tiempo y nómina de sueldos EL (requeridos)

Capítulo 7: Estándares, Evaluaciones, y Rendición de Cuentas

IV- Estándares, Evaluación y Rendición de Cuentas: Los programas por categoría cumplen con los estándares estatales, se basan en las necesidades evaluadas de los participantes del programa, y logran los resultados esperados del programa por categoría.

El Distrito Escolar Unido de Campbell determina la eficacia de su programa para Estudiantes de Inglés como Segunda Lengua y modifica el programa según sea necesario. Las medidas de responsabilidad desarrolladas por el distrito están alineadas con las tres metas del programa para Estudiantes de Inglés como Segunda Lengua, así como las metas federales y estatales para el logro de los Estudiantes de Inglés como Segunda Lengua.

IV- EL 13: Evaluación del Programa EL - La LEA desarrolla e implementa un proceso y criterios para determinar la efectividad de los programas para Estudiantes de Inglés como Segunda Lengua, incluyendo:

- (a) Un medio para evaluar de que manera los programas para los Estudiantes de Inglés como Segunda Lengua producen dentro de un período razonable de tiempo:
 - i. Dominio del idioma inglés comparable al promedio de aquellos estudiantes en el distrito cuyo primer idioma es el inglés.
 - ii. Resultados académicos que indican que los Estudiantes de Inglés como Segunda Lengua están logrando y manteniendo la paridad de rendimiento académico con los estudiantes que ingresaron al sistema escolar del distrito siendo competentes en inglés.
- (b) Un mecanismo permanente para el uso de los procedimientos descritos anteriormente para mejorar la implementación del programa y para modificar el programa EL en todo el distrito y los planteles escolares, según sea necesario, para asegurar que cada uno de los Estudiantes de Inglés como Segunda Lengua logre el dominio completo del inglés y el logro académico a nivel de grado tan rápido como sea posible.
(20 U.S.C. 1703 (f), 6841; Castaneda v. Pickard [5th Cir. 1981] 648 F.2d 989, 1009-1011; EC 64001 (f).)

Documentos Asociados: Plan LEA (requerido)

LEAP Revisado (Marzo 2012) (requerido)
Plan Único de Rendimiento Estudiantil (SPSA) (requerido)

Documentos Requeridos:

Informes de evaluación EL LEA y del plantel escolar (requerido)
Proceso EL LEA para proceso de evaluación permanente, plazos, criterios (requerido)
Título III Plan de Acción Año 4 (requerido)

Elementos de Apoyo Adicionales IV-EL 13:

Medidas Múltiples para Evaluar y Monitorear el Logro Estudiantil

CUSD monitorea y evalúa el logro de Estudiantes de Inglés como Segunda Lengua a través de:

- Los datos de rendimiento CST anuales en Lenguaje y Literatura en Inglés e informes resumidos de Matemáticas son preparados a nivel de distrito y plantel escolar. Los datos son desglosados y analizados
- El análisis de los datos del CST se utilizan para ayudar a determinar las necesidades de desarrollo del personal
- Análisis de las evaluaciones de las pruebas de referencia basados en los estándares del Distrito en Lenguaje y Literatura en Inglés y Matemáticas
- Análisis de los datos del CELDT por cada dominio del idioma y la puntuación global
- Se recopilan los datos de reclasificación y se desglosa por plantel escolar

IV- EL 14: Reclasificación - La LEA reclasifica a un estudiante de EL a competente en inglés mediante el uso de un proceso y criterio que incluyen, pero no están limitados a:

- (a) La evaluación del dominio del idioma inglés (CELDT) (EC 313[d][1]; 5 CCR 11303[a])
- (b) La comparación del rendimiento del alumno en las habilidades básicas, contra un rango de rendimiento empíricamente establecido en las habilidades básicas en base al desempeño de alumnos, de la misma edad, competentes en inglés. Esto demuestra si el alumno es suficientemente competente en inglés para participar efectivamente en un programa de estudios diseñado para alumnos, de la misma edad, cuyo idioma nativo es el inglés. (EC 313[d][4]; 5 CCR 11303[d])
- (c) La evaluación del maestro que incluye pero no se limita a, el rendimiento académico del alumno. "Mastro" se refiere al maestro del salón de clase y otro personal certificado con responsabilidad directa para la enseñanza o decisión sobre la ubicación del alumno. (EC 313[d][2]; 5 CCR 11303[b])
- (d) Oportunidades para que los padres den su opinión y consulten durante el proceso de reclasificación (EC 313[d][3]; 5 CCR 11303[c])

Documentos Asociados:

Políticas y Procedimientos EL LEA (requeridos)

Muestras de IEPs de ELs (requerido)

Documentos Requeridos:

Criterios /procedimientos LEA de reclasificación (requerido)

Lista de LE por nivel CELDT, tiempo pasado en el programa, logros académicos (CST) (requerido)

Lista de estudiantes reclasificados como IFEP (sin apellido) (requerido)

Registros que comprueban que el estudiante ha cumplido con los criterios de reclasificación (requerido)

Elementos adicionales para apoyar el IV-EL 14:

Meta del Programa de CUSD: Los Estudiantes de Inglés como Segunda Lengua desarrollarán Dominio del Idioma Inglés lo más rápido posible. Esta meta está en acuerdo con los objetivos de Logros Cuantificables Anuales del Título III Federal (AMAO 1 y AMAO 2L & 2M).

- Hay tres maneras para que los Estudiantes de Inglés como Segunda Lengua alcancen el objetivo de crecimiento anual (AMAO 1) en el CELDT dependiendo del nivel en el que se encontraban en el CELDT anterior. Aquellos que están en un nivel Inicial, Preintermedio, e Intermedio se espera que avancen un nivel. Los que están en el nivel Avanzado o Preavanzado que aún no dominan el inglés (una o más áreas de destreza - lectura, escritura, comprensión auditiva o expresión oral - está por debajo del Intermedio) se espera que alcancen el nivel de dominio del inglés en el CELDT. Aquellos que se encuentran en a nivel de dominio del inglés se espera que mantengan ese nivel.
- AMAO 2L (menos de 5 años), listo para graduarse o logrando el dominio del idioma Inglés (todas las áreas de destreza - lectura, escritura, comprensión auditiva y expresión oral - están en el nivel intermedio o superior) - aumentos anuales en el número o el porcentaje de estudiantes que logran el dominio del idioma Inglés para al final de cada año escolar – La meta Preavanzado o Avanzado en el CELDT
- AMAO 2M (más de 5 años), listo para graduarse o logrando el dominio del idioma Inglés (todas las áreas de destreza - lectura, escritura, comprensión auditiva y expresión oral - están en el nivel intermedio o superior) - aumentos anuales en el número o el porcentaje de estudiantes que logran el dominio del idioma Inglés para al final de cada año escolar – La meta Preavanzado o Avanzado en el CELDT

Objetivo del Programa de CUSD: Los Estudiantes de Inglés como Segundo Idioma tendrán acceso al conocimiento del contenido de nivel de grado y avanzarán de manera constante en todas las materias académicas básicas. Este objetivo está en acuerdo con el AMAO 3 tal como se define por los requerimientos del Título III del gobierno Federal. Los cálculos del AYP para el subgrupo EL incluyen estudiantes RFEP de CUSD que no han logrado la calificación Competente o superior en el CST del ELA tres veces.

14.1 La LEA mantiene en el registro de colocación del alumno (independientemente de la forma física de dicho registro) y para asegurar la transferencia de la documentación, lo siguiente:

- (a) Evaluaciones de lenguaje y rendimiento académico
 - (b) Participantes en el proceso de reclasificación
 - (c) Decisión referente a la reclasificación
- (5 CCR 432, 434, 438)

14.2 La LEA monitorea el progreso de los alumnos reclasificados por un mínimo de dos años para garantizar la clasificación correcta, ubicación y apoyo académico adicional, si es necesario. (20 USC 6841; 5 CCR 11304)

Reclasificación CUSD:

- Criterio para Dominio del Inglés Inicial:
 - 1^{ra} vez tomando el CELDT
 - Grados TK-8
 - Puntuación en la fluidez oral de Preavanzado o Avanzado en el CELDT sin subpuntaje más bajo de Intermedio
- Criterio de reclasificación para el 1^{er} grado – Cronología para la reclasificación - Primavera del 1er grado:
 - Resultados del CELDT: 4 o 5 Global en el CELDT, sin subpuntaje por debajo de Intermedio en comprensión auditiva, expresión oral, lectura o escritura
 - Resultados de evaluación disponibles a nivel local: Básico o superior en la Prueba de Referencia ELA del 1^{er} grado (a desarrollar en el verano del 2013) y una puntuación de 10 o superior en el ROLA para febrero
 - Consulta a los padres: Los padres deben ser consultados sobre la recomendación
 - Recomendación del maestro: Los maestros deben estar de acuerdo con la reclasificación
- Criterio de reclasificación para el 2^{do} grado – Cronología para la reclasificación - Primavera del 2^{do} grado:
 - Resultados del CELDT: 4 o 5 Global en el CELDT, sin subpuntaje por debajo de Intermedio en comprensión auditiva, expresión oral, lectura o escritura
 - Resultados de evaluación disponibles a nivel local: Básico o superior en la Prueba de Referencia ELA del 2^{do} grado (a desarrollar en el verano del 2013) y una puntuación de 20 o superior del ROLA para febrero
 - Consulta a los padres: Los padres deben ser consultados sobre la recomendación
 - Recomendación del maestro: Los maestros deben estar de acuerdo con la reclasificación
- Criterio de reclasificación del 3^{er} – 8^{vo} grados:

- Una puntuación global de Preavanzado o Avanzado en el CELDT, sin subpunteaje por debajo de Intermedio en comprensión auditiva, expresión oral, lectura o escritura
- Una puntuación de Básico o superior en el CST en ELA
- Consulta a los padres: Los padres deben ser consultados sobre la recomendación
- Recomendación del maestro: Los maestros deben estar de acuerdo con la reclasificación

Procedimientos de Reclasificación:

1. La secretaria del ELD y /o un empleado del ELD en la Oficina del Distrito revisa las puntuaciones en la Prueba de California Basado en los Estándares Académicos (CST) y en la Prueba de Desarrollo del Idioma Inglés (CELDT) y llena los formularios de Reclasificación.
2. Los maestros revisan los Formularios de Reclasificación del distrito indicando que el estudiante ha cumplido con las expectativas del distrito, el crecimiento y los objetivos. Cada maestro revisa los datos pertinentes en lo que respecta al estudiante para determinar si la reclasificación es apropiada.
3. El director revisa el progreso y los registros de los estudiantes que son elegibles para la reclasificación. Se realiza una determinación en cuanto a si cada estudiante debe ser reclasificado o permanecer como Estudiantes de Inglés como Segunda Lengua. Se reúnen las firmas correspondientes.
4. Los Formularios de Reclasificación se envían de regreso a la secretaria de ELD y /o al empleado de ELD y se archiva el original en la Oficina del Distrito. Un miembro del personal del Departamento de ELD cambia la clasificación de los estudiantes en el sistema de datos del distrito.

Progreso de Dos Años – CUSD monitorea el progreso de los estudiantes reclasificados por un mínimo de dos años, para garantizar la clasificación correcta, ubicación y apoyo académico adicional, si es necesario. Este monitoreo está diseñado para asegurar que se mantenga el progreso académico:

1. Procedimientos de Seguimiento a la Reclasificación - La secretaria del ELD y /o un empleado del ELD induce un seguimiento de 1 año y 2 años. Los Formularios de Reclasificación se envían a los maestros para revisar el progreso de cada estudiante y para certificar que cada estudiante esté progresando adecuadamente. El Departamento de ELD incluirá los datos anuales del CST a fin de supervisar el rendimiento.

2. Los maestros revisarán los datos del rendimiento actual, desempeño en el salón de clases, evaluaciones del distrito, así como información de logros del estado para determinar si cada estudiante está progresando adecuadamente. Si un estudiante está haciendo un progreso adecuado, el maestro firmará, fechará y devolverá el formulario al Departamento de ELD en la Oficina del Distrito.
3. Si un estudiante no está logrando un progreso adecuado, se requiere que el maestro complete todas las secciones del Formulario de Reclasificación, el cual identificará el apoyo que el estudiante necesita. El progreso del estudiante será monitoreado en el plantel escolar para asegurar que se satisfagan las necesidades de instrucción del estudiante.

El Distrito Escolar Unido de Campbell mantiene un registro permanente de la siguiente documentación del estudiante:

- Evaluaciones del Lenguaje y el Desempeño Académico
- Participantes en el proceso de reclasificación
- Decisiones acerca de la reclasificación
- Formulario de reclasificación indicando el seguimiento

Capítulo 8: Empleados y Desarrollo Profesional

V- Empleados y Desarrollo Profesional: Los miembros del personal son reclutados, entrenados, asignados y apoyados para asegurar la efectividad del programa.

V- EL 15: Autorización para Maestro EL - Los maestros asignados para proporcionar desarrollo del idioma Inglés o el acceso a la instrucción del plan de estudios básicos para los Estudiantes de Inglés como Segunda Lengua han sido debidamente autorizados o están activamente en entrenamiento para una autorización EL adecuada.

15.1 Un LEA con una escasez documentada de maestros autorizados para proporcionar dicha instrucción tiene políticas y procedimientos escritos, aprobados y puestos en práctica para remediar dicha escasez.

(20 USC 6319[a][1], 6826[c]; EC 44253.1, 44253.2, 44253.3, 44253.10 Castaneda v. Pickard [5th Cir. 1981] 648 F.2d 989, 1009-1011)

Documentos Asociados:

Políticas y Procedimientos EL LEA (requerido)

Horario de Clase Maestra (requerido)

Documentos Requeridos:

EL MOU para maestros en entrenamiento (requerido)

Política LEA para asegurar que todos los maestros están debidamente autorizados (requerido)

Lista de los maestros que imparten clases a ELs y sus respectivas autorizaciones ELs (requerido)

V-EL 16: Desarrollo Profesional - La LEA ofrece desarrollo profesional de alta calidad a los maestros, directores, administradores y otro personal escolar o comunitario que esta:

- (a) Diseñado para mejorar la enseñanza y la evaluación de los Estudiantes de Inglés como Segunda Lengua (20 USC 6825[c][2][A])

- (b) Diseñado para mejorar la habilidad de los maestros para entender y utilizar los planes de estudio, las medidas de evaluación, y las estrategias de enseñanza para los Estudiantes de Inglés como Segunda Lengua (20 USC 6825[c][2][B])
- (c) Basado en investigación que demuestra la eficacia del desarrollo profesional para aumentar el dominio del Inglés del alumno o el conocimiento del maestro sobre el tema, la enseñanza de conocimientos, y habilidades de enseñanza (20 USC 6825[c][2][C])
- (d) De intensidad y duración suficientes (que no incluirán actividades tales como talleres y conferencias de un día o de corto plazo) para tener un impacto positivo y duradero en el desempeño de los maestros dentro del salón de clases (20 USC 6825[c][2][D])

(Casteneda v. Pickard [5th Cir. 1981] 648 F.2d 989, 1009-1011)

La meta del plan de desarrollo profesional del Distrito Escolar Unido de Campbell es el de desarrollar a los maestros para crecer personal y profesionalmente para convertirse en maestros líderes y expertos que cerrarán la brecha de rendimiento y promoverán el aumento del rendimiento de los estudiantes y la equidad para todos los estudiantes.

Muchas de estas capacitaciones se han diseñado específicamente para apoyar a los maestros y administradores para satisfacer las necesidades de sus estudiantes de ELD (GLAD y ELD sistemático). Otras capacitaciones están en el área de evaluación, el cual permite a los maestros identificar, monitorear y rediseñar su plan de enseñanza en base a las diferentes necesidades de sus Estudiantes del Inglés como Segunda Lengua. Se están impartiendo capacitaciones adicionales sobre los Estándares Estatales Básicos Comunes para dar apoyo a todos los maestros de área de contenido. Estas capacitaciones delinearán la forma en que los maestros diferenciarán el plan de estudios con el fin de poder ayudar a los Estudiantes del Idioma Inglés como Segunda Lengua a tener acceso al contenido básico independientemente de su nivel de ELD.

Desarrollo Profesional Especifico de ELD para Administradores:

Los administradores del CUSD se capacitan regularmente en programas acerca de Estudiantes de Inglés como Segunda Lengua, estándares de ELD recientemente adoptados, adquisición de un segundo idioma, pedagogía y métodos de enseñanza.

Desarrollo Profesional a través del Currículo con Estudiante de Inglés como Segunda Lengua:

- Escritura: programa “*Step-Up*”, Estándares Estatales Básicos Comunes (CCSS)
- Lectura: Lectura Guiada, CCSS
- Matemáticas: CCSS
- Ciencias: toma de apuntes Cornell, Estándares de Ciencias de Nueva Generación, CCSS
- Ciencias Sociales: toma de apuntes Cornell, CCSS
- ELD: Diseño de Adquisición del Lenguaje Guiado (GLAD), ELD Sistemático, estándares de ELD recientemente adoptados, CCSS
- Artes Visuales y Escénicas: *Art connections, Montavlo, Orff Music*, CCSS

- Iniciativas del Distrito: *Language!4*, *ExCEL*, *RTI²*, Tecnología, PBIS, Asesoramiento de Equidad (*Equity training*), Intervención Temprana Prescolar para el Éxito Escolar (EISS), Proyecto Piedra Angular (*Project Cornerstone*), Esquemas Mentales (*Thinking Maps*)
- Programa de inducción de Evaluación y Apoyo a Maestros Principiantes para el Año I y II, ofrece desarrollo profesional específico de apoyo a Estudiantes de Inglés como Segunda Lengua

Sistemas y métodos de evaluación de apoyo para Estudiantes de Inglés como Segunda Lengua:

- Tiempo Estructurado de Planificación para Maestros (STPT)
- *IlluminateED*
- Plan Individual de Rendimiento Estudiantil (SPSA) y seguimiento a través de SCCOE
- Círculo de Investigación (*Cycle of Inquiry*)

Desarrollo de Liderazgo – crear líderes escolares y del distrito, capacitados para guiar el logro de enseñanza continua en un clima escolar seguro y equitativo.

- Sistema para Entrenar Capacitadores (ELD sistemático, *GLADiators*, Esquemas Mentales (*Thinking Maps*), toma de apuntes Cornell, Una mirada al Aprendizaje (*A Look at Learning*)
- Tiempo Estructurado de Planificación para Maestros y Colaboración a Nivel de Grado

Construir Comunidades Educativas - Organizar adultos en comunidades de aprendizaje para satisfacer las metas del plantel escolar y del distrito

- Equipo de Liderazgo del Distrito (DLT)
- Comités del Distrito (Matemáticas, Consejo Curricular, Equipo de Liderazgo del Básico Común, Escritura, Profesor de salud, GATE)
- Tiempo Estructurado de Planificación para Maestros (STPT)
- Apoyo y Evaluación para Maestros Principiantes (BTSA)

Contratación - Todos los maestros del Distrito Escolar Unido de Campbell que brindan Desarrollo del Idioma Inglés o el acceso a la instrucción básica curricular para los Estudiantes de Inglés como Segunda Lengua han sido debidamente autorizados. Antes de contratarlos, el Departamento de Recursos Humanos determina que todos los maestros nuevos tengan una credencial apropiada para enseñar a los Estudiantes de Inglés como Segunda Lengua.

Documentos Asociados:

Políticas y Procedimientos de EL LEA (requerido)

Documentos Requeridos:

Políticas de desarrollo profesional EL (requerido)

Registro del desarrollo profesional para maestros EL, para-profesionales, consejeros, administradores, es decir, horarios, agendas, hojas de registro, lista de participantes (requerido)

Elementos Adicionales para Apoyar el V-EL 16:

Como se indica en la Agencia Local de Educación (LEA) Plan 2012 – 2015:

Desarrollo Profesional:

Para equipar a nuestros maestros para desarrollar el dominio del Inglés y el desarrollo académico de nuestros Estudiantes de Inglés como Segunda Lengua, los maestros serán capacitados en:

- Un Enfoque Centrado a un Desarrollo Sistemático del Idioma Inglés
- Diseño Guiado para la Adquisición del Lenguaje (GLAD)

ELD Sistemático: Los maestros participan en una capacitación inicial de 20 horas y reciben entrenamiento de seguimiento y colaboración de uno de los 8 formadores de capacitadores en nuestro distrito, así como uno de los Asesores de Maestros (*Equity Coaches*) del plantel escolar.

GLAD: Los maestros participan en un entrenamiento de 6 días. El seguimiento de planificación y entrenamiento GLAD tendrán lugar a nivel del plantel escolar por los líderes GLAD (*GLADiators*), equipos del plantel escolar y /o de un entrenador GLAD certificado.

Los administradores recibirán capacitación continua en *A Look at Learning* (Una Mirada al Aprendizaje) y ELD Sistemático para apoyar a los maestros en ELD y enseñanza de contenido para los ELs y el uso del plan de estudios y materiales de evaluación.

Entrenadores del Distrito, maestros y /o equipos de administradores asistirán a diversas conferencias de EL en el estado para apoyar mejor a los ELs.

Auxiliares docentes recibirán capacitación continua sobre la mejor manera de ayudar a los ELs dentro del salón de clase.

Los asesores de Maestros (*Equity coaches*) continuarán recibiendo desarrollo profesional de facilitadores de *A Look at Learning* (Una Mirada al Aprendizaje) durante reuniones mensuales con el fin de mejorar las habilidades de entrenamiento y conocimiento. Un objetivo principal del asesoramiento es que los Asesores de Maestros (*equity coaches*) puedan ayudar a los maestros a cerrar la brecha en el rendimiento. Esto incluirá, pero no estará limitado al entrenamiento en torno a la alfabetización, matemáticas, ELD sistemático y el uso de información de las evaluaciones para guiar la enseñanza en grupos pequeños dirigidos.

Capítulo 9: Oportunidad y Acceso a Igualdad de Educación

VI- Oportunidad y Acceso a Igualdad de Educación: Los participantes tienen acceso equitativo a todos los programas proporcionados por la agencia local de educación, como lo requiere la ley.

El Distrito Escolar Unido de Campbell proporciona notificaciones continuas a los padres de los Estudiantes de Inglés como Segunda Lengua acerca de las opciones y colocación dentro del programa, incluyendo la posibilidad de solicitar una exención. Todos los estudiantes son ubicados en salones de clase de Idioma Inglés a menos que se haya concedido una solicitud de exención para un programa alternativo.

VI- EL 17: Ubicación Apropiada de los Estudiantes - Todos los alumnos son ubicados en salones de clases de Idioma Inglés a menos que se haya concedido una solicitud de exención para un programa alternativo.

17.1 Sobre la base de criterios de la LEA de fluidez razonable, los Estudiantes de Inglés como Segunda Lengua son colocados en un Programa de Inmersión Estructurada del Inglés (SEI) o en un Salón de Clases Regular en Inglés (ELM). Los Estudiantes de Inglés como Segunda Lengua que no cumplan con los criterios de la LEA para la participación en un ELM se colocan en un programa ELM en cualquier momento durante el año escolar, si el padre o tutor lo solicita. (5 CCR 11301.)

17.2 La LEA ha diseñado e implementado un proceso de adquisición del lenguaje SEI Inglés en el que el plan de estudios y la instrucción están diseñados para niños que están aprendiendo el idioma. (EC 305, 306, 310, and 311.)

Documentos Asociados:

Políticas y procedimientos de LEA para ELs (requerido)
Muestras de políticas de IEPs de ELs (requerido)

Documentos requeridos:

Muestras de notificaciones /cartas del Título III (iniciales y anuales en Inglés y otros idiomas según corresponda) sin los nombres de los estudiantes (requerido)

Elementos adicionales para apoyar el V-EL 17:

Según lo establecido en la Agencia Local de Educación (LEA) Plan 2012 – 2015:

- Los derechos de los padres permiten a los padres a no inscribir o retirar a sus niños del programa, pero no de los servicios. Los padres tienen la opción de enviar a sus niños a nuestras escuelas tradicionales, nuestra escuela de inmersión bilingüe en español y a nuestra escuela con participación de los padres.

Nota: Los padres para los cuales el español es su primer idioma, recibirán notificación tanto en inglés como en español.

- Notificación a los padres, que tienen lugar dentro de los 30 días del inicio de cada año escolar, incluyen descripciones completas del programa, y opciones y derechos de los padres. Juntas de Regreso a Clases, celebrada dentro de los primeros 30 días de clases, están diseñadas para proporcionar información traducida a los padres. Además de la notificación a los padres de los resultados de la evaluación y la participación en el programa, el Título III y otros presupuestos estatales y fondos de subvención dan apoyo a reuniones de padres adicionales para garantizar que sus niños están siendo debidamente incluidos en todos los servicios escolares posibles. Estas reuniones también pueden servir para proporcionar un foro para los padres de niños EL para compartir sus recomendaciones para el diseño y los objetivos del programa.

Para los estudiantes que se inscriban después del inicio del año escolar, este proceso se llevará a cabo dentro de las dos primeras semanas de la colocación dentro del programa.

- Si el distrito o la escuela no logran cumplir con su AYP /API, los padres de los estudiantes que asisten a nuestras escuelas de Título I serán notificados por escrito dentro de 30 días. La notificación les informará de su opción de escoger otra escuela dentro del distrito y de su derecho a obtener servicios suplementarios si la escuela tiene dos o más años de haber sido designada como una escuela dentro del Programa de Mejoramiento Académico.

VI- EL 18: Solicitud de Exención - Los padres y tutores de ELs son informados de la colocación de sus niños en un salón de clases de idioma inglés y se les informa de la oportunidad de solicitar una exención de los padres para que sus niños participen en un programa alternativo.

18.1 Los procedimientos de la LEA para conceder una exención incluyen lo siguiente:

a. A los padres y tutores se les proporciona al inscribirse, y también anualmente, descripciones competas por escrito, y bajo solicitud descripciones orales, del programa de Inmersión Estructurada en Inglés, del programa regular del idioma Inglés, de los programas alternativos, y de todas las oportunidades educativas disponibles para los alumnos. Las descripciones de los programas deberán incluir los materiales educativos a ser usados en las diferentes opciones. (5 CCR 11309(a)(b)(1), EC 310.)

b. Los padres y tutores son informados de que un estudiante debe ser colocado en una clase de inglés por no menos de 30 días calendario el primer año que se inscriben en una escuela de California. (5 CCR 11309(b)(2), EC 311.)

c. Los padres y tutores son informados de cualquier recomendación hecha por la directora de la escuela y el personal docente para un programa alternativo y se les informa de su derecho de rechazar la recomendación (5 CCR 11309(b)(3), EC 311.)

d. Las solicitudes de exención de los padres deben ser procesadas en un plazo de 20 días hábiles de clases a partir de su entrega al director de la escuela. Sin embargo, las exenciones entregadas bajo el EC 311 (c) deben ser procesadas ya sea, no más tarde de diez días calendario después de la expiración de los 30 días después de haber sido colocado en una clase de inglés o dentro de un plazo de 20 días hábiles de clases a partir de la entrega de la exención, lo que ocurra al último. (5 CCR 11309(c).)

18.2 Se les otorgará a los padres permiso de excepción a menos que el director de la escuela y el personal educativo determinen que la oferta de un programa alternativo en la escuela no sería más adecuado para el desarrollo educativo general del estudiante. (5 CCR 11309(b)(4).)

18.3 Si la exención es rechazada, los padres y tutores son informados por escrito de la razón (es) por la cual fue rechazada y se les informa que pueden apelar la decisión ante la junta local de educación si dicha apelación está autorizada por la junta local de educación, o por la corte. (5 CCR 11309(d).)

18.4 Cada escuela en la cual 20 o más estudiantes de un determinado grado escolar reciben una exención estará obligada a ofrecer dicha clase; de lo contrario deben permitir que los estudiantes se transfieran a una escuela pública en la que dicha clase sea ofrecida. (EC 310.)

18.5 El equipo del IEP determina la colocación de cada estudiante de educación especial, independientemente del dominio del idioma. (34 CFR 300.324 (2)(ii).)

(20 U.S.C. 6312(g)(1)(A); EC 48985.)

Documentos Asociados:

Políticas y procedimientos de la LEA para ELs (requerido)

Muestras de políticas de IEPs de ELs (requerido)

Muestras de cartas de notificaciones / Título III (iniciales y anuales en Inglés y otros idiomas, según corresponda) sin los nombres de los estudiantes (requerido)

Documentos Requeridos:

Descripción de programa alternativo ELs(requerido)

Muestra de exenciones de ELs aprobadas / denegadas (sin nombres) (requerido)

Muestras de registro de exenciones (sin nombres) (requerido)

Elementos adicionales para apoyar el V-EL 18:

Como se afirma en la Agencia Local de Educación (LEA) Plan 2012 – 2015:

- Los derechos de los padres permiten a los padres a no inscribir o retirar a sus niños del programa, pero no de los servicios. Los padres tienen la opción de enviar a sus niños a nuestras escuelas tradicionales, nuestra escuela de inmersión bilingüe en español y a nuestra escuela con participación de los padres.

Nota: Los padres para los cuales el español es su primer idioma recibirán notificación tanto en inglés como en español.

VI- EL 19: Servicios Equitativos a Escuelas Privadas - Para las escuelas privadas participantes, la LEA proporciona servicios educativos equitativos y beneficios para abordar las necesidades de los estudiantes elegibles de las escuelas, sus maestros y sus familias.

- a. Identificación de las necesidades de los estudiantes. (20 U.S.C. 6320 (b)(1)(A), 7881 (c)(1)(A).)
- b. Que servicios y /o productos se ofrecerán. (20 U.S.C. 6320 (b)(1)(B), 7881 (c)(1)(B).)
- c. Opciones de prestación de servicios, incluidos los servicios a través de un contrato con un proveedor externo. (20 U.S.C. 6320 (b)(1)(C)(G), 7881 (c)(1)(C).)
- d. Evaluación y mejoramiento de los servicios. (20 U.S.C. 6320 (b)(1)(D), 7881 (c)(1)(D).)
- e. El tamaño y el alcance de los servicios y la proporción de fondos asignados. (20 U.S.C. 6320 (b)(1)(E), 7881 (c)(1)(E).)
- f. Opciones de ejecución de los programas. (20 U.S.C. 6320 (b)(3), 7881 (c)(4).)
- g. Razones por las cuales los funcionarios de la escuela privada no usan un contratista habitual. (20 U.S.C. 6320 (b)(1)(H), 7881 (c)(2).)
- h. El derecho a presentar una queja ante la agencia educativa estatal de que la agencia educativa local no participó en la consulta que era significativa y oportuna, o que no se dio la debida consideración a las opiniones del funcionario de la escuela privada. (20 U.S.C. 6320 (b)(5)(A).)
- i. En forma anual, la LEA ha consultado a todas las escuelas privadas dentro de sus límites, en cuanto a si los alumnos y maestros de las escuelas privadas participarán en el Título III , Parte A,

Adquisición del Idioma Inglés, Mejoramiento del Idioma y Programa de Logro Académico como parte de los programas de la ESEA disponibles para ellos. (20 U.S.C. 6320.)

j. Los padres participan de manera equitativa en los servicios y actividades en la que los padres pueden ser voluntarios. (20 U.S.C. 6320 (a)(1).)

k. La LEA evalúa anualmente a los estudiantes identificados para el dominio del idioma Inglés mediante un instrumento válido y fiable. (20 U.S.C. 6320.)

(20 U.S.C. 6320 (a)(1), 7881 (a)(1).)

Documentos Asociados:

Afirmación firmada por las escuelas privadas participantes (requerido)

CARS, la página de reservas Parte II (requerido)

Notificación fechada a las escuelas privadas de la elegibilidad de ESEA (requerido)

Plan de la LEA (requerido)

Documentos Requeridos:

Registros de desarrollo profesional EL (requerido)

Contratos de proveedores de servicios a terceros EL (requerido)

Políticas de la LEA sobre la participación de escuelas privadas (requerido)



Capítulo 10: Enseñanza y Aprendizaje

VII- Enseñanza y Aprendizaje: Los participantes reciben servicios de programas básicos y por categoría que respondan a sus necesidades determinadas.

VII- EL 20: ELD – Cada Estudiante de Inglés como Segunda Lengua recibe un programa de instrucción en el desarrollo del idioma inglés (ELD) con el fin de desarrollar un dominio del Inglés con la mayor rapidez y eficacia posibles.

(20 U.S.C. 1703 (f), 6825 (c)(1)(A); EC 300, 305, 306, 310; 5 CCR 11302(a); Castaneda v. Pickard [5th Cir. 1981] 648 F.2d 989, 1009-1011.)

Documentos Asociados:

Muestras de IEPs de ELs (requerido)

Documentos Requeridos:

Descripciones de los cursos /planes de estudio para el ELD (requerido)

Lista de los materiales de instrucción utilizado para el ELD (requerido)

Elementos Adicionales para apoyar el VII-EL 20:

Se proporciona la instrucción de ELD para todos los ELs del CUSD. La instrucción del ELD comienza en el Kinder de Transición y está destinado a preparar a los estudiantes a comunicarse efectivamente en inglés. Toda la enseñanza para los ELs se basa en los estándares del Desarrollo del Idioma Inglés, adoptados en noviembre del 2012. Con el fin de desarrollar las habilidades receptivas y expresivas, los estudiantes necesitan instrucción explícita en todos los dominios del idioma. La instrucción de lenguaje explícita se enfatiza durante el tiempo reservado para el ELD y sirve como un puente hacia la enseñanza del contenido que reciben los estudiantes. ELD es un área de contenido específico, que utiliza un método organizado para proporcionar práctica e instrucción con el objetivo que los estudiantes adquieran el idioma Inglés. El propósito de la instrucción ELD es enseñar un vocabulario específico o estructura, no un área de contenido específico, con el fin de que los estudiantes tengan una base sólida de lenguaje en el cual seguir construyendo.

La instrucción ELD incluye:

- El desarrollo de las dos, funciones y formas del lenguaje
- Proporciona oportunidades diarias para desarrollar fluidez del lenguaje oral y escrito

Según lo establecido en la Agencia Local de Educación (LEA) Plan 2012 – 2015:

a. Programas y Actividades

- **Desarrollo del Idioma Inglés (ELD) - una actividad de alto beneficio para nuestro distrito**
– El Desarrollo del Idioma Inglés (ELD) es un componente de un programa completo diseñado para servir al plan de estudios específico que aborda la enseñanza del Idioma Inglés de acuerdo con el nivel de dominio de cada Estudiante de Inglés como Segunda Lengua (EL).

La LEA utiliza el Título III, otros fondos por categoría y fondos generales para proporcionar los siguientes servicios suplementarios para los estudiantes EL que han sido seleccionados:

- ELD Sistemático y estrategias para el Diseño de Adquisición Guiado del Idioma (GLAD)

Distrito : Implementar el Plan de Instrucción para Estudiantes de Inglés (2008/Susana Dutro), que incluye tres áreas:

- Instrucción del Desarrollo del Idioma Inglés
- Instrucción Explícita del Idioma para el Aprendizaje del Contenido (enseñar el lenguaje necesario para construir y expresar el significado del contenido de los conceptos)
- Instrucción de contenido comprensible (SDAIE y GLAD)

Todas las Escuelas:

- Cada EL, incluyendo los SWDs, recibirá al menos 150 minutos por semana de un programa de instrucción ELD coherente.
 - Cuando sea posible, la agrupación vertical para la instrucción ELD será considerada para satisfacer mejor las necesidades de los estudiantes en cada grupo de acuerdo a su habilidad.
 - Los estudiantes recibirán apoyo en el idioma mientras aprenden contenido a través del uso de estrategias de GLAD. El distrito proporcionará a los maestros formación continua en cómo hacer que el lenguaje académico de las áreas de contenido sea comprensible para los estudiantes.
- ELD Sistemático (Logros EL) es un modelo que se utiliza para enseñar ELD. Este marco incluye las Funciones del Lenguaje, Herramientas del Lenguaje, incluyendo las formas

gramaticales y el vocabulario y la Instrucción y Aplicación, que proporciona a los estudiantes una práctica amplia en las estructuras de lenguaje recién enseñadas.

- ELD Adicional: Los maestros del distrito tienen acceso a *Avenues*, HM Manual para Estudiantes de Inglés como segunda lengua, *Inside*, *HighPoint and Language!*4.

c. Seguimiento del Progreso Académico:

- El administrador del plantel escolar y /o Asesor de Maestros, junto con un miembro del personal del departamento de ELD supervisarán la instrucción ELD a través del plan ELD de cada escuela (horarios, plan de estudios y evaluaciones) y recorridos.
- El distrito, los administradores del plantel escolar y /o los Asesores de Maestros visitarán los salones de clase mensualmente para observar la instrucción ELA para asegurar que todos los ELs tienen acceso al plan de estudios básico ELA.
- Todos los instructores usarán las “Herramientas de Observación Un Vistazo al Aprendizaje” (*A Look at learning Observation Tools*) para proporcionar entrenamiento 1:1 o colaborativo en todos los planteles escolares a maestros que enseñan lecciones de ELD o SDAIE. Los entrenadores también se asegurarán que las estrategias de GLAD estén siendo implementadas para mejorar el aprendizaje del estudiante.
- Estudiantes del Inglés como Segunda Lengua a Largo Plazo (LTEL) serán identificados por nombre en cada plantel escolar y los datos serán difundidos a los planteles escolares a lo largo del año por el departamento de ELD.
- Con base en el número de LTELs, los planteles escolares escribirán planes para este subgrupo incluyendo instrucción ELD seleccionada. Los maestros y /o entrenadores darán la evaluación *GAP Finder* o ADEPT para identificar las necesidades específicas.
- Los planteles comenzarán a observar los datos de CELDT a lo largo de los años para predecir los LTEL potenciales. La identificación temprana permitirá a los maestros hacer planes de instrucción para satisfacer las necesidades de los estudiantes.
- Las tasas de reclasificación serán monitoreadas y los estudiantes reclasificados serán apoyados mientras hacen su transición fuera de ELD.

Según lo mencionado por el DAIT, tenemos la fidelidad del ELD a través de los planteles escolares /grados. Vamos a seguir garantizando la fidelidad esperando enseñanza “primero efectiva”. Enseñanza “primero efectiva” se refiere a asegurar que los estudiantes aprendan y sigan el ritmo de instrucción en el salón la primera vez. Sabemos que a través del uso de mejores prácticas basadas en la investigación, incluyendo la diferenciación, un alto porcentaje de los estudiantes pueden tener éxito.

- Los Asesores de Maestros seguirán apoyando los maestros en el uso de mejores prácticas.
- Los directores observarán, entrenarán y darán información de observación en torno a las mejores prácticas.

- Los administradores del distrito visitarán cada plantel escolar 2 - 3 veces al año para proporcionar información a la escuela en cuanto al nivel de implementación de las mejores prácticas que ellos observan.

La instrucción ELD se está perfeccionando para Estudiantes con Discapacidades (SWD). Las metas de ELD serán escritas en el IEP para asegurar que las metas son lingüísticamente apropiadas y que cumplen con las metas en el IEP según lo determinado por el equipo IEP. Al centrarse en las necesidades lingüísticas de los SwD, podemos empezar a prevenir que los SwD se conviertan en Estudiantes de Inglés Como Segunda Lengua a Largo Plazo.

Información Adicional:

Colaboración Continúa de los Maestros para Apoyar a los Estudiantes de Inglés como segunda lengua: Los maestros se comprometen en forma continua con un Tiempo de Planificación Estructurado para Maestros (STPT) para revisar la evaluación y planear la instrucción para los Estudiantes de Inglés como segunda lengua, tanto en el plan de estudios básico como durante la instrucción ELD. Las evaluaciones formativas ayudan a orientar el tiempo de colaboración y asegurar que las necesidades individuales de los estudiantes sean abordadas. El tiempo STPT utiliza el modelo Ciclo de Investigación, el cual garantiza que los maestros utilizan los datos del salón de clases para informar su práctica. También ayuda a desarrollar la coherencia educativa en los diferentes niveles de grados.

VII- EL 21: Acceso al Plan de Estudios Básico – La instrucción académica para los ELs está diseñada e implementada para asegurar que los Estudiantes de Inglés como Segunda Lengua cumplan con el contenido y con los estándares de desempeño del distrito para los grados correspondientes en un plazo de tiempo razonable.

21.1 La LEA ha implementado un plan para ayudar a todos los Estudiantes de Inglés como Segunda Lengua para alcanzar niveles altos en las materias académicas básicas para que los niños puedan cumplir con los mismos contenidos académicos del estado y estándares de desempeño que se espera que todos los niños alcancen.

21.2 La LEA ha desarrollado y está implementando un plan para vigilar y superar cualquier déficit académico en que los Estudiantes de Inglés como segunda lengua incurran, mientras que aprenden el Inglés. Se toman acciones para superar los déficits académicos antes de que los déficits sean irreparables.

(20 U.S.C. 1702 (f), 6312, 6825 (c)(1)(B); EC 306, 310; 5 CCR 11302(b); Castaneda v. Pickard [5th Cir. 1981] 648 F.2d 989, 1009-1011].)

(20 U.S.C. 6812.)

Documentos Asociados:

Muestras de IEPs EL(requerido)
Horario de Clase Maestra (requerido)

Documentos Requeridos:

Descripción de Cursos a Nivel de Grado (requerido)

Como se afirma en la Agencia Local de Educación (LEA) Plan 2012 – 2015:*a. Programas y Actividades*

- **Instrucción del Idioma Inglés para Aprendizaje de Contenido** – Cuando los ELs están aprendiendo aprendizaje de contenido, ellos necesitan tener ayuda con el idioma para equiparlos para construir y expresar el significado. Un maestro debe preparar a los estudiantes tanto para las demandas cognitivas como las lingüísticas de cada lección. A través de la planificación individual y colaborativa, los maestros pueden identificar las estrategias necesarias para satisfacer ambas demandas.
- **Instrucción Académica Especialmente Diseñada en Inglés (SDAIE)**- La enseñanza de las materias académicas a nivel de grado en inglés está diseñada para los ELs que tienen un nivel intermedio de fluidez que poseen habilidades básicas de alfabetización en su lengua materna. SDAIE es el desarrollo del lenguaje académico y el plan de estudios básico diferenciado para todos los estudiantes. SDAIE incorpora una variedad de estrategias de enseñanza, tales como la enseñanza de idioma en conjunto, soporte, el aprendizaje cooperativo e información comprensible (visuales) para ayudar a que la instrucción académica básica en inglés sea comprensible para los Estudiantes de Inglés como Segunda Lengua. SDAIE asume que los maestros están capacitados y certificados para proveer instrucción a través del SDAIE. Dentro de todas nuestras escuelas secundarias, cursos específicos proporcionan a los ELs instrucción SDAIE que da acceso a los ELs a las áreas de materias básicas.
- **Programa Alternativo (Programa Académico Bilingüe en Sherman Oaks)**- El Programa de Inmersión Bilingüe de TK - 6 ha sido implementado en la Escuela Autónoma Comunitaria Sherman Oaks. (Se proyecta abrir el TK en la Escuela Autónoma Comunitaria Sherman Oaks en el 2013-14.) Se ha dado prioridad para ser asignado al programa bilingüe a los ELs que residen dentro de los límites del plantel escolar. A los padres de los ELs que residen dentro del distrito, pero no dentro de los límites de Sherman Oaks se les da la oportunidad de solicitar ubicación en los programas bilingües durante la Inscripción Abierta. El programa de alfabetización bilingüe desarrolla tanto las habilidades del estudiante en Inglés como en Español. Los estudiantes tienen acceso al plan de estudios básico en ambos idiomas. Independientemente de su nivel de fluidez, los ELs que son asignados a este programa alternativo reciben ELD e instrucción del idioma primario (entrega de la instrucción, materiales y trabajos de los estudiantes en L1). Los estudiantes pueden recibir contenido a través de SDAIE. Los materiales del programa incluyen textos adoptados por el distrito, esquema conceptual del distrito, estándares de nivel de grado, el plan de estudios del distrito,

materiales suplementarios y materiales específicos del programa tal como se define en las directrices del Plan del Plantel Escolar.

La LEA utiliza el Título III, otros fondos por categoría y los fondos generales para proporcionar los siguientes servicios suplementarios para los estudiantes EL seleccionados:

- ELD Sistemático y estrategias del Diseño de la Adquisición del Lenguaje Guiado (GLAD)
- Intervención: El distrito ha comprado los materiales de intervención y programas para usar durante períodos de intervención específicos. Estos materiales están en línea con el plan de intervención de cada escuela.

Respuesta a la Intervención (RTI²) - Cada escuela crea y pone en práctica un plan RTI² que incluye evaluaciones e intervenciones para cada nivel. Los estudiantes son evaluados, ubicados en el nivel apropiado y reciben una intervención específica adecuada a sus necesidades y nivel.

Distrito: Implementar el *Plan de Instrucción para Estudiantes de Inglés* (2008/Susana Dutro) , el cual incluye tres áreas:

- Instrucción del Desarrollo del Idioma Inglés
- Instrucción Explícita del Idioma para el Contenido del Aprendizaje (enseñar el lenguaje necesario para construir y expresar el significado de conceptos de contenido)
- Instrucción de contenido comprensible (SDAIE and GLAD)

Todas las Escuelas:

- Los estudiantes recibirán apoyo en el idioma mientras aprenden contenido a través del uso de estrategias de GLAD. El distrito proporcionará a los maestros formación continua de cómo hacer que el lenguaje académico de las áreas de contenido sea comprensible para los estudiantes.

Vamos a continuar garantizando la fidelidad esperando que la primera enseñanza sea eficaz. Que la primera enseñanza sea eficaz se refiere a asegurar que los estudiantes aprendan y sigan el ritmo de instrucción en el salón de clases desde la primera vez. Sabemos que a través del uso de mejores prácticas basadas en la investigación incluyendo la diferenciación, un alto porcentaje de los estudiantes pueden tener éxito.

- Los Consejeros de Maestros seguirán apoyando los maestros en el uso de mejores prácticas.
- Los directores observarán, asesorarán y darán sugerencias basadas en observación en torno a mejores prácticas.

- Los administradores del distrito visitarán cada plantel 2 - 3 veces al año para proporcionar sugerencias a la escuela en cuanto al nivel de implementación de las mejores prácticas que observan.

CUSD iniciará la transición a los Estándares Básicos Comunes.

- Dependiendo del plantel escolar, antes, durante y / o después de la escuela, se proporciona tutoría escolar (intervenciones) a los estudiantes seleccionados.
- Se proporciona Educación y Seguridad Después de la Escuela (ASES) en 6 planteles.
- Se proporciona Academia de Verano a los estudiantes FBB (muy por debajo de Básico) y BB (por debajo de Básico). Esto incluye a los ELs y a Estudiantes con Discapacidades que cumplen con los criterios de elegibilidad.
- Una Respuesta a la Intervención y al Modelo de Instrucción es implementada en cada escuela, donde los estudiantes identificados son evaluados y clasificados como Nivel I, II, o III. Los estudiantes reciben instrucción específica en función de su área de necesidad y nivel de intervención.

Información Adicional:

Colaboración Continua de los Maestros para Apoyar los Estudiantes de Inglés como Segunda Lengua: Los maestros se involucran en un Tiempo Estructurado de Planificación para Maestros (STPT) para revisar la evaluación y el plan de instrucción para los Estudiantes de Inglés como segunda lengua, tanto en el Plan de Estudios Básico como durante la instrucción ELD. Las evaluaciones formativas ayudan a guiar el tiempo de colaboración y a asegurar que las necesidades individuales de los estudiantes sean tomadas en cuenta . El tiempo STPT utiliza el modelo Ciclo de Consulta, lo que garantiza que los maestros utilicen los datos del salón de clases para informar su práctica. También ayuda a desarrollar coherencia de instrucción en los diferentes grados.

